



**KAPITAŁ LUDZKI**  
NARODOWA STRATEGIA SPÓJNOŚCI



**UNIA EUROPEJSKA**  
EUROPEJSKI  
FUNDUSZ SPOŁECZNY



**Program Operacyjny Kapitał Ludzki – Krajowa Instytucja Wspomagająca**  
Centrum Projektów Europejskich, ul. Domaniewska 39a, 02-672 Warszawa  
Tel. 22 378 31 00, fax 22 201 97 95, e-mail: [cpe@cpe.gov.pl](mailto:cpe@cpe.gov.pl), [www.kiw-pokl.org.pl](http://www.kiw-pokl.org.pl)

**Program Operacyjny Kapitał Ludzki  
Krajowa Instytucja Wspomagająca  
Zalecenia dla Instytucji Pośredniczących  
i Instytucji Pośredniczących II stopnia  
w zakresie projektów współpracy ponadnarodowej  
w ramach  
Programu Operacyjnego Kapitał Ludzki  
w latach 2007-2013**

Warszawa, luty 2011

## SPIS TREŚCI

1. Cel i zakres obowiązywania zaleceń.....	4
2. Definicje stosowane w zaleceniach.....	5
3. Przygotowanie Planu działania dla projektów współpracy ponadnarodowej.....	6
4. Dokumentacja konkursowa projektów współpracy ponadnarodowej.....	15
I. Cel i przedmiot konkursu.....	15
II. Informacje ogólne.....	16
2.1. Obowiązujące akty prawne i dokumenty programowe.....	16
2.2. Źródła finansowania i kwota środków przeznaczona na dofinansowanie realizacji projektów.....	16
III. Podstawowe wymagania projektowe.....	17
3.1. Wymagania odnośnie grupy docelowej .....	17
3.2. Wymagania czasowe .....	17
3.3. Wymagania finansowe .....	18
3.4. Wymagane produkty i wartość dodana .....	19
3.5. Wymagania dotyczące partnerstwa .....	19
3.6. Wymagania dotyczące zlecenia wykonania usług .....	22
3.7. Wymagania dotyczące działań kwalifikowanych, modeli i form współpracy ponadnarodowej .....	22
IV. Przygotowanie i składanie wniosków o dofinansowanie projektu.....	23
4.1. Załączniki do wniosku.....	23
V. Wybór projektów oraz podpisywanie umowy o dofinansowanie projektu.....	24
5.1. Ocena formalna i merytoryczna.....	24
5.2. Podpisywanie umowy o dofinansowanie projektu.....	24
VI. Dodatkowe informacje .....	25
6.1. Kontakt i dodatkowe informacje KIW .....	25

### 7. Załączniki:

Załącznik nr 1 Przykładowy spis treści wzoru dokumentacji konkursowej z wyszczególnieniem punktów, do których mają zastosowanie zapisy jak dla projektów standardowych oraz punktów wymagających uwzględnienia specyfiki współpracy ponadnarodowej

Załącznik nr 2 Wzór dokumentacji konkursowej dla projektów współpracy ponadnarodowej Priorytet VIII, Działanie 8.1, Poddziałanie 8.1.2

## 1. Cel i zakres obowiązywania zaleceń

Celem niniejszych Zaleceń jest przedstawienie informacji niezbędnych do uwzględnienia projektów współpracy ponadnarodowej wdrażanych w ramach Działań i Poddziałań określonych w Szczegółowym Opisie Priorytetów Programu Operacyjnego Kapitał Ludzki, w Planach Działania i dokumentacji konkursowej, sporządzanych przez Instytucje Pośredniczące (IP)/Instytucje Pośredniczące II stopnia (IP2) w ramach Programu Operacyjnego Kapitał Ludzki (PO KL). Zalecenia mogą być również wykorzystywane w odniesieniu do projektów innowacyjnych z komponentem ponadnarodowym.

Zalecenia odnoszą się wyłącznie do projektów współpracy ponadnarodowej w rozumieniu „*Wytycznych w zakresie wdrażania projektów innowacyjnych i współpracy ponadnarodowej w ramach PO KL*”, tj. projektów, które wyróżniają się następującymi cechami: przewidują wspólną z partnerami ponadnarodowymi realizację działań kwalifikowanych, przewidzianych w załączniku nr 8 do ww. Wytycznych, wnoszą rzeczywistą wartość dodaną wynikającą z tej współpracy oraz są realizowane na podstawie umowy o współpracy ponadnarodowej, podpisywanej przez wszystkich partnerów ponadnarodowych. Należy pamiętać, że projekty przewidujące realizację części zadań poza granicami Polski (np. organizacja szkoleń, wizyt studyjnych) lub uwzględniające jedynie udział w projekcie osób z innego kraju (np. ekspertów) nie są projektami współpracy ponadnarodowej w rozumieniu ww. Wytycznych i nie odnoszą się do nich niniejsze Zalecenia.

W Zaleceniach wskazano rekomendacje dotyczące opracowania Planów Działania, w tym formułowania kryteriów szczegółowych wyboru projektów współpracy ponadnarodowej, które poparto przykładami oraz tabelami i schematami.

Ponadto, zamieszczono zalecenia dotyczące uwzględnienia specyfiki projektów współpracy ponadnarodowej w poszczególnych punktach dokumentacji konkursowej. W rozdziale poświęconym tym zagadnieniom skoncentrowano się wyłącznie na tych punktach dokumentacji, które wymagają uwzględnienia specyfiki projektów współpracy ponadnarodowej, pomijając te, do których odnoszą się zapisy standardowe. W dokumencie, oprócz ogólnie obowiązujących zasad oraz wymogów formalnych w zakresie specyfiki projektów współpracy ponadnarodowej, zamieszczono również szereg uwag i zaleceń o charakterze praktycznym, które mogą zostać bezpośrednio wykorzystane przy opracowywaniu dokumentacji konkursowej dla projektów współpracy ponadnarodowej.

Zalecenia odnoszą się do tych projektów, w przypadku których, zgodnie z „*Wytycznymi Ministra Rozwoju Regionalnego w zakresie wdrażania projektów innowacyjnych i współpracy ponadnarodowej w ramach PO KL*”, obszar współpracy definiowany jest przez Instytucje Pośredniczące na etapie opracowania Planów działania i założeń konkursów, tj. do wyodrębnionych projektów współpracy ponadnarodowej oraz projektów z komponentem ponadnarodowym zaplanowanym do realizacji na etapie opracowania wniosku o dofinansowanie projektu. Zalecenia nie mają zatem zastosowania do projektów, w przypadku których obszar współpracy definiowany jest przez projektodawców, tj. projektów z komponentem ponadnarodowym zgłaszanym jako zmiana do wniosku o dofinansowanie realizowanego już projektu. Należy jednak zaznaczyć, iż IP/IP2 powinny każdorazowo umieszczać w dokumentacji konkursowej informację o możliwości rozszerzenia realizowanego już projektu o komponent ponadnarodowy zgłaszany jako zmiana do wniosku o dofinansowanie (nie dotyczy konkursów na działania 6.3, 7.3, 9.5).

Dopełnieniem informacji dotyczących ogłoszenia konkursu jest spis treści przykładowego wzoru dokumentacji konkursowej ilustrujący te punkty dokumentacji, które wymagają uwzględnienia specyfiki współpracy ponadnarodowej – i zostały omówione w niniejszych Zaleceniach - oraz te, do których zastosowanie mają zapisy jak dla projektów nierealizowanych we współpracy ponadnarodowej (załącznik nr 1) oraz wspomniany powyżej przykładowy wzór dokumentacji konkursowej dla projektów współpracy ponadnarodowej w ramach Priorytetu VIII, Działanie 8.1, Poddziałanie 8.1.2 (załącznik nr 2).

Informacje zawarte w niniejszym dokumencie odnoszą się do całego okresu programowania PO KL i mogą być wykorzystywane przez IP/IP2 zarówno przy corocznym sporządzaniu Planów działania, jak i przy opracowywaniu dokumentacji konkursowych zgodnie z harmonogramem konkursów planowanych do ogłoszenia w roku obowiązywania Planu działania.

Wskazówki zawarte w Zaleceniach mają za zadanie wesprzeć IP/IP2 w trakcie opracowywania Planów działania i tworzenia dokumentacji konkursowej w zakresie projektów współpracy ponadnarodowej. Dokument ten ma charakter pomocniczy, a nie obligatoryjny – ostateczny kształt zarówno Planu działania, jak i dokumentacji konkursowej leży w gestii każdej IP/IP2.

## 2. Definicje stosowane w zaleceniach

<b>Beneficjent</b>	Podmiot, który podpisał umowę o dofinansowanie projektu.
<b>Partner ponadnarodowy</b>	Partner zagraniczny wymieniony w punkcie 2.8 wniosku o dofinansowanie projektu współpracy ponadnarodowej, z którym projektodawca najpierw podpisuje list intencyjny, a następnie umowę o współpracy ponadnarodowej, wnoszący do projektu zasoby ludzkie, organizacyjne, techniczne i/lub finansowe, realizujący projekt wspólnie z projektodawcą i innymi partnerami zagranicznymi na warunkach określonych w powyższej umowie.
<b>Projekt współpracy ponadnarodowej</b>	Projekt realizowany we współpracy z podmiotami pochodzącymi z krajów członkowskich Unii Europejskiej lub z krajów nie będących członkami UE (partnerami ponadnarodowymi), który zakłada wspólną z partnerami realizację działań kwalifikowanych przewidzianych w załączniku nr 8 do <i>Wytycznych w zakresie wdrażania projektów innowacyjnych i współpracy ponadnarodowej PO KL</i> , a także w przypadku którego wykazano rzeczywistą wartość dodaną wynikającą ze współpracy ponadnarodowej oraz podpisano umowę o współpracy ponadnarodowej.  Wyróżnia się <b>dwa rodzaje</b> projektów współpracy ponadnarodowej: wyodrębnione projekty współpracy ponadnarodowej oraz projekty z komponentem ponadnarodowym.

<p><b>a) Wyodrębniony projekt współpracy ponadnarodowej</b></p>	<p>Projekt, który koncentruje się na działaniach współpracy ponadnarodowej – cel główny i cele szczegółowe wyodrębnionego projektu współpracy ponadnarodowej powinny się odnosić do współpracy ponadnarodowej i powinny być możliwe do osiągnięcia wyłącznie dzięki współpracy z partnerem/partnerami ponadnarodowymi będącymi sygnatariuszami umowy o współpracy ponadnarodowej. Realizowany w ramach takiego projektu proces wymiany wiedzy, doświadczenia i wzajemnego uczenia się na poziomie ponadnarodowym wnosi rzeczywistą wartość dodaną. Wyodrębniony projekt współpracy ponadnarodowej zakłada realizację działań we współpracy ponadnarodowej od początku realizacji projektu, tj. już na etapie opracowania wniosku o dofinansowanie projektu. Wyodrębnione projekty współpracy ponadnarodowej są wdrażane w ramach Działań/Poddziałań określonych w Szczegółowym Opisie Priorytetów PO KL.</p>
<p><b>b) Projekt z komponentem ponadnarodowym</b></p>	<p>Projekt, który na poziomie analizy problemów/potrzeb grup docelowych wykazuje uzasadnioną potrzebę realizacji komponentu ponadnarodowego, oraz którego cel/cele szczegółowe wskazują na możliwość ich osiągnięcia wyłącznie w wyniku współpracy ponadnarodowej. Realizacja komponentu ponadnarodowego wnosi rzeczywistą wartość dodaną wynikającą z wymiany wiedzy, doświadczenia i wzajemnego uczenia się partnerów ponadnarodowych możliwą do osiągnięcia jedynie przy ich udziale. Komponent ponadnarodowy może być:</p> <ul style="list-style-type: none"> <li>• realizowany od początku projektu, tj. komponent jest zaplanowany na etapie opracowania wniosku o dofinansowanie projektu; wniosek jest składany w odpowiedzi na konkurs (lub w trybie systemowym) jako projekt z komponentem ponadnarodowym</li> <li>lub</li> <li>• wprowadzony do projektu w trakcie realizacji, tj. komponent jest zgłaszany jako zmiana do wniosku o dofinansowanie projektu.</li> </ul> <p>Projekty z komponentem ponadnarodowym mogą być realizowane ramach Działań/Poddziałań określonych w Szczegółowym Opisie Priorytetów PO KL oraz jako projekty innowacyjne z komponentem ponadnarodowym.</p>
<p><b>Produkty współpracy ponadnarodowej</b></p>	<p>„Dobra i usługi”, które powstaną w wyniku działań podjętych w trakcie realizacji projektu, możliwe do osiągnięcia jedynie przy wsparciu partnerów ponadnarodowych, składające się na wartość dodaną projektu współpracy ponadnarodowej.</p>
<p><b>Projektodawca</b></p>	<p>Podmiot aplikujący o środki na realizację projektu, do czasu</p>

	podpisania umowy o dofinansowanie projektu.
<b>Umowa o współpracy ponadnarodowej</b>	Umowa podpisywana przez wszystkich partnerów realizujących projekt współpracy ponadnarodowej, przygotowywana zgodnie z przyjętym wzorem (stanowiącym załącznik do <i>Zasad dokonywania wyboru projektów w ramach PO KL</i> ), określająca m. in. wspólne cele, planowane produkty, opis działań, harmonogram ich realizacji, postanowienia finansowe.
<b>List intencyjny</b>	Dokument składany wraz z wnioskiem o dofinansowanie projektu współpracy ponadnarodowej, stanowiący wstępną deklarację współpracy i wskazujący jednoznacznie na zamiar podpisania umowy o współpracy ponadnarodowej w celu realizacji projektu współpracy ponadnarodowej.

### 3. Przygotowanie Planu działania dla projektów współpracy ponadnarodowej

Realizacja projektów współpracy ponadnarodowej umożliwia projektodawcom/beneficjentom porównanie ich podejścia w zakresie typów realizowanych operacji (projektów) określonych w *Szczegółowym Opisie Priorytetów PO KL* z podejściem stosowanym w innych krajach członkowskich. Pozwala to nie tylko spojrzeć na dane zagadnienie w szerszym kontekście, ale również wpływa na wzrost świadomości i zrozumienia przez projektodawców/beneficjentów kierunków rozwoju europejskiej polityki w zakresie poprawy zatrudnienia i spójności społecznej. W ramach realizacji działań we współpracy ponadnarodowej projektodawcy/beneficjenci mają ponadto możliwość wykorzystania międzynarodowego doświadczenia i wiedzy zagranicznych partnerów, przetestowania i udoskonalenia istniejących w ich krajach materiałów i metod, a także wspólnego opracowania nowych produktów. Współpraca ponadnarodowa umożliwia również projektodawcom/beneficjentom, którzy zamierzają podjąć pracę lub pracują nad rozwiązaniem takich samych lub podobnych problemów, znalezienie lepszego, bardziej nowatorskiego rozwiązania sytuacji problemowej niż gdyby realizowali projekt jedynie o zasięgu krajowym. Powyższe korzyści stanowią wartość dodaną wynikającą z realizacji projektów we współpracy ponadnarodowej.

Wskazana powyżej wartość dodana współpracy ponadnarodowej powinna przyczyniać się do osiągnięcia celów danego Priorytetu PO KL.

Określenie kierunków tej współpracy oraz warunków, jakie współpraca ta powinna spełniać, aby zaspokoić potrzeby danego województwa/sektora/kraju należy do IP/IP2, które odpowiadają za przygotowanie Planów działania (PD) dla poszczególnych Priorytetów PO KL.

Biorąc pod uwagę powyższe, już na etapie sporządzania Planu działania IP/IP2 powinna precyzyjnie określić oczekiwania co do spodziewanego wpływu współpracy ponadnarodowej na osiąganie celów zarówno danego Priorytetu, jak i samych projektów współpracy ponadnarodowej. IP/IP2 formułuje swoje oczekiwania poprzez wybór odpowiednich działań/poddziałań/typów operacji, w których będzie realizowana współpraca ponadnarodowa.

IP/IP2 formułuje oczekiwania odnoszące się do współpracy ponadnarodowej poprzez określenie w PD:

- typów projektów (operacji) przewidzianych do realizacji we współpracy ponadnarodowej (ze „Szczegółowego Opisu Priorytetów PO KL 2007-2013”) oraz rodzajów projektów współpracy ponadnarodowej (tj.: wyodrębnione projekty współpracy ponadnarodowej i/lub projekty z komponentem ponadnarodowym); wskazując na możliwość realizacji współpracy ponadnarodowej w poszczególnych typach operacji, IP/IP2 powinna mieć na uwadze, iż nie wszystkie typy operacji uzasadniają potrzebę nawiązania współpracy lub realizacji wyodrębnionych projektów współpracy ponadnarodowej; IP/IP2, dokonując wyboru typów operacji, powinna kierować się produktami, które planuje osiągnąć poprzez umożliwienie szerszej wymiany doświadczeń w danym zakresie;
- form działań kwalifikowanych w ramach projektów współpracy ponadnarodowej;
- szczegółowych kryteriów wyboru projektów współpracy ponadnarodowej.

W niniejszym rozdziale sformułowane zostały zalecenia dotyczące szczegółowych kryteriów wyboru projektów współpracy ponadnarodowej, które omówiono w odniesieniu do:

1. Zakresu kryteriów szczegółowych określonego w „Zasadach dokonywania wyboru projektów w ramach PO KL”.
2. Modeli współpracy ponadnarodowej
3. Form działań kwalifikowanych
4. Innych kryteriów szczegółowych określanych przez IP/IP2.

#### Ad. 1. Zakres kryteriów szczegółowych określony w „Zasadach dokonywania wyboru projektów w ramach PO KL”.

Przy określaniu szczegółowych kryteriów wyboru projektów współpracy ponadnarodowej zaleca się korzystanie z katalogu **przykładowych** kryteriów szczegółowych wypracowanego przez Grupę roboczą do spraw kwestii horyzontalnych PO KL. Pełen wykaz ww. kryteriów znajduje się w „Zasadach dokonywania wyboru projektów w ramach PO KL”.

#### Ad. 2. Modele współpracy ponadnarodowej

Kryteria szczegółowe mogą również odnosić się do modeli współpracy ponadnarodowej, które będą realizowane w projekcie. Poniżej, w ujęciu tabelarycznym, przedstawiono krótką charakterystykę różnych modeli współpracy ponadnarodowej. Bardziej obszerny opis poszczególnych modeli znajduje się w publikacji „Projekty współpracy ponadnarodowej – podręcznik dla projektodawców Programu Operacyjnego Kapitał Ludzki”.

Tabela nr 1: Opis modeli współpracy ponadnarodowej

<b>Model współpracy ponadnarodowej</b>	<b>Opis</b>
Model 1: Wymiana informacji i doświadczeń	Model często odnosi się do wstępnej fazy współpracy międzynarodowej. Partnerzy wymieniają informacje na temat swoich strategii i warunków w jakich prowadzone będą działania. Na tym etapie partnerzy nie definiują wspólnych celów swojej współpracy, ale wymieniają między sobą informacje o nich samych, realiach

	funkcjonowania i podejściu do rozwiązywanych problemów. Takie podejście do współpracy ponadnarodowej pomaga partnerstwu uzyskać punkty odniesienia dla swojej działalności i osiągniętych efektów.
Model 2: Równoległe wypracowywanie nowatorskich rozwiązań	W tym modelu partnerzy realizują konkretny, wspólny cel, działając niezależnie od siebie. Wymiana doświadczeń jest mniej ogólna niż w modelu pierwszym, a bardziej usystematyzowana i powiązana z realizowanym celem. Mając uzgodniony i wynegocjowany wspólny cel, partnerzy systematycznie przekazują sobie wiedzę.
Model 3: Import, eksport i adaptacja nowych rozwiązań do własnej sytuacji	Ten model jest wariantem modelu równoległego tworzenia nowatorskich rozwiązań (Model 2) lub może być jego kontynuacją. Występuje w sytuacji, gdy jeden z partnerów ma już w zaawansowanym stopniu rozwiązanie wspólnego problemu i dzieli się rezultatami swojej pracy z pozostałymi partnerami. Pozostali partnerzy korzystają z wymiany doświadczeń i dzięki temu ulepszają własne produkty.
Model 4: Wspólne tworzenie produktu lub systemu – podział zadań związanych z osiągnięciem wspólnego celu	Ten model współpracy dotyczy najczęściej partnerstw, które tworzą się na określony czas w celu rozwiązania konkretnego problemu. Partnerów łączy jednakowe postrzeganie problemu i chęć znalezienia rozwiązania dzięki wykorzystaniu swoich mocnych stron. Partnerstwo na samym wstępie wyraźnie określa etapy rozwiązywania problemu i dokonuje podziału zadań pomiędzy partnerów. W tym modelu partnerzy dobierają się na zasadzie uzupełnienia swoich doświadczeń i umiejętności.
Model 5: Wymiana kluczowych osób realizujących projekt lub uczestniczących w projekcie	Wymiana kluczowych osób realizujących projekt lub uczestniczących w projekcie jest działaniem realizowanym równoległe z działaniami przewidzianymi w modelach wymienionych powyżej, może też stanowić rodzaj modelu cząstkowego funkcjonującego obok czterech opisanych powyżej modeli. Działania te muszą wykraczać poza wizyty studyjne, musi być ściśle określony ich cel w kontekście głównego wspólnego celu współpracy ponadnarodowej.

Formułując kryteria odnoszące się do modelu współpracy ponadnarodowej, należy zwrócić uwagę na to, że współpraca ponadnarodowa jest procesem dynamicznym, więc modele współpracy ponadnarodowej nie są ani ostateczne ani wzajemnie się wykluczające. Partnerstwo ponadnarodowe w trakcie realizacji projektu może korzystać z kilku modeli współpracy jednocześnie, dostosowując je do wymagań projektowych lub wykorzystując je naprzemiennie w zależności od rodzaju prowadzonych działań oraz etapu ich realizacji.



Przy określaniu kryteriów szczegółowych w zakresie możliwości łączenia lub ograniczania stosowanych modeli należy zwrócić uwagę, aby współpraca ponadnarodowa nie sprowadzała się jedynie do zwykłej wymiany informacji i doświadczeń (Model 1), a skupiała się, co najmniej, np. na imporcie, eksporcie i adaptacji nowych rozwiązań do własnej sytuacji (Model 3) lub na wspólnym tworzeniu produktu lub systemu (Model nr 4).

Ponadto, należy pamiętać, że modele współpracy ponadnarodowej nie są tożsame z formami działań kwalifikowanych projektów współpracy ponadnarodowej (wymienionymi w załączniku 8 do „Wytucznych w zakresie wdrażanie projektów innowacyjnych i współpracy ponadnarodowej w ramach PO KL”), a powinny zostać ze sobą odpowiednio powiązane w PD. W związku z tym, formułując w PD kryterium zastosowania określonego modelu/modeli współpracy ponadnarodowej, IP/IP2 powinny jednocześnie wskazać takie formy działań kwalifikowanych, które umożliwią jego realizację.

Np. określenie w PD kryterium zastosowania łącznie modeli współpracy ponadnarodowej: 1 (wymiana informacji i doświadczeń) i 3 (import/eksport i adaptacja nowych rozwiązań) oraz wskazanie form działań kwalifikowanych: 1 - Organizowanie konferencji, seminariów, warsztatów i spotkań, 2 - Prowadzenie badań i analiz oraz 4 – Adaptowanie rozwiązań wypracowanych w innym kraju jest prawidłowe, gdyż wskazane formy działań kwalifikowanych umożliwią spełnienie kryterium łącznego zastosowania ww. modeli współpracy ponadnarodowej. Przy czym nieuwzględnienie w PD formy działania nr 4 – Adaptowanie rozwiązań wypracowanych w innym kraju w tym przypadku nie jest prawidłowe, gdyż uniemożliwia realizację modelu współpracy ponadnarodowej nr 3 - import/eksport i adaptacja nowych rozwiązań (nie można realizować modelu polegającego na adaptacji nowych rozwiązań, nie przewidując działań polegających na adaptacji takich rozwiązań).

#### Ad. 3. Formy działań kwalifikowanych

W przypadku form działań kwalifikowanych, określonych w Załączniku nr 8 do „Wytucznych Ministra Rozwoju Regionalnego w zakresie wdrażanie projektów innowacyjnych i współpracy ponadnarodowej w ramach PO KL”, IP wskazuje na możliwości ich zastosowania na poziomie Planów działania. Dodatkowo może zawęzić ich wykorzystanie bądź preferować niektóre z nich poprzez określenie odpowiednich kryteriów szczegółowych.

W poniższej tabeli przedstawiono formy działań kwalifikowanych w ramach projektów współpracy ponadnarodowej, podając przykłady oraz zalecenia dotyczące możliwości ich łączenia lub samodzielnego wykorzystania w ramach projektu współpracy ponadnarodowej.

Tabela nr 2: Łączenie form działań kwalifikowanych w ramach współpracy ponadnarodowej

Wyodrębnione projekty współpracy ponadnarodowej	Projekty z komponentem ponadnarodowym
<b>1 – Organizowanie konferencji, seminariów, warsztatów i spotkań</b>	
Przykładowe działania:	

<ul style="list-style-type: none"> <li>• przygotowanie konferencji, seminariów upowszechniających produkty projektu</li> <li>• druk podręczników, poradników opisujących nowatorskie rozwiązania wypracowane w ramach projektów jako materiałów szkoleniowych dystrybuowanych podczas konferencji, seminariów upowszechniających produkty projektów.</li> </ul>	
<p>Nie należy stosować tej formy jako jedynej formy działań w ramach projektu współpracy ponadnarodowej.</p> <p>Powinna być stosowana łącznie z innymi formami np. formą nr 4 - Adaptowanie rozwiązań wypracowanych w innym kraju i nr 6 - Wypracowywanie nowych rozwiązań.</p>	
<b>2 – Prowadzenie badań i analiz</b>	
<p>Przykładowe działania:</p> <ul style="list-style-type: none"> <li>• spotkanie robocze w celu opracowania harmonogramu prac i podziału odpowiedzialności pomiędzy Partnerów,</li> <li>• merytoryczne działania badawcze w ustalonym przez Partnerów zakresie przedmiotu badań,</li> <li>• spotkania konsultacyjne prezentujące wyniki częściowe i końcowe przeprowadzonych badań przez wszystkich Partnerów,</li> <li>• druk efektów badań i analiz,</li> <li>• upowszechnianie wyników badań i analiz (zazwyczaj jako działania charakterystyczne dla formy działań nr 1).</li> </ul>	<p>Przykładowe działania:</p> <ul style="list-style-type: none"> <li>• wspólne prowadzenie badań porównawczych w kilku krajach jako element projektu badawczego PO KL,</li> <li>• konfrontacja wyników badań i analiz opracowanych w ramach projektu standardowego PO KL (np. w Poddziałaniu 6.1.1) z partnerem ponadnarodowym mającą znaczący wpływ na podniesienie wartości dodanej projektu badawczego PO KL.</li> </ul>
<p>Nie należy stosować tej formy działań jako jedynej formy działań w ramach wyodrębnionego projektu współpracy ponadnarodowej.</p> <p>Powinna zostać uzupełniona np. o formę nr 1 - Organizowanie konferencji, seminariów, warsztatów i spotkań lub formę nr 3 – Przygotowanie, tłumaczenia i wydawanie publikacji, opracowań, raportów. Takie połączenie kwalifikowanych form współpracy ponadnarodowej służy upowszechnieniu wyników prowadzonych badań.</p>	<p>Forma ta może występować samodzielnie w ramach projektu z komponentem ponadnarodowym.</p>
<b>3 – Przygotowanie, tłumaczenia i wydawanie publikacji, opracowań, raportów</b>	

<p>Przykładowe działania:</p> <ul style="list-style-type: none"> <li>• tłumaczenia z j. obcych na j. polski,</li> <li>• opracowanie edytorskie przetłumaczonego dokumentu do druku,</li> <li>• publikacja przetłumaczonego dokumentu.</li> </ul>	
<p>Nie należy stosować tej formy jako jedynej formy działań w ramach wyodrębnionego projektu współpracy ponadnarodowej.</p> <p>Forma ta powinna być stosowana łącznie z innymi formami np. formą nr 4 - Adaptowanie rozwiązań wypracowanych w innym kraju i nr 6 – Wypracowywanie nowych rozwiązań.</p>	<p>Nie należy stosować tej formy jako jedynej formy współpracy ponadnarodowej w ramach projektu z komponentem ponadnarodowym.</p> <p>Powinna zostać uzupełniona np. o formę nr 1 - Organizowanie konferencji, seminariów, warsztatów i spotkań lub stanowić działania uzupełniające dla działań związanych z adaptowaniem rozwiązań wypracowanych w innym kraju (forma nr 4) lub Wypracowywaniem nowych rozwiązań (forma nr 6).</p>
<p><b>4 – Adaptowanie rozwiązań wypracowanych w innym kraju</b></p>	
<p>Przykładowe działania:</p> <ul style="list-style-type: none"> <li>• zapoznanie się z wynikami badań, poznanie wypracowanych rozwiązań Partnera,</li> <li>• wspólna praca nad zastosowaniem rozwiązań wypracowanych w innym kraju w celu udoskonalenia rozwiązań stosowanych przez Partnera w Polsce,</li> <li>• upowszechnianie produktów projektu współpracy ponadnarodowej.</li> </ul>	
<p>Forma ta może występować samodzielnie w ramach projektu współpracy ponadnarodowej.</p>	
<p><b>5 – Doradztwo, wymiana pracowników, staże, wizyty studyjne</b></p>	
<p>Przykładowe działania:</p> <ul style="list-style-type: none"> <li>• organizacja staży, wizyt studyjnych,</li> <li>• wymiana pracowników instytucji – partnerów projektu.</li> </ul> <p><i>Sama wizyta studyjna czy staż za granicą nie jest wystarczającym elementem współpracy ponadnarodowej. Znaczącą wartością dodaną stażu naukowego w instytucji partnera projektu ponadnarodowego może być np. opracowanie nowego programu studiów podyplomowych lub nabycie umiejętności niezbędnych do prowadzenia i upowszechniania nowych metod badań naukowych.</i></p>	
<p>Nie należy stosować tej formy jako jedynej formy działań w ramach wyodrębnionego projektu współpracy ponadnarodowej.</p>	<p>Forma ta może występować samodzielnie w ramach projektu z komponentem ponadnarodowym.</p>

Forma ta powinna być dopełnieniem dla formy nr 4 - Adaptowanie rozwiązań wypracowanych w innym kraju lub formy nr 6 - Wypracowywanie nowych rozwiązań.	
<b>6 – Wypracowywanie nowych rozwiązań</b>	
<p>Przykładowe działania:</p> <ul style="list-style-type: none"> <li>• zawieranie partnerstwa dla realizacji projektu współpracy ponadnarodowej,</li> <li>• realizacja zadań merytorycznych zgodnie z ustalonym harmonogramem,</li> <li>• testowanie wstępnych rozwiązań,</li> <li>• prace nad udoskonaleniem produktu projektu współpracy ponadnarodowej,</li> <li>• przygotowanie raportu końcowego,</li> <li>• upowszechnianie produktów projektu.</li> </ul>	
Forma ta może występować samodzielnie w ramach projektu współpracy ponadnarodowej.	

Zaleca się stosowanie w wyodrębnionym projekcie współpracy ponadnarodowej oraz w komponencie ponadnarodowym różnorodnych form działań kwalifikowanych wymienionych w Załączniku nr 8 do „Wytycznych Ministra Rozwoju Regionalnego w zakresie wdrażania projektów innowacyjnych i współpracy ponadnarodowej w ramach Programu Operacyjnego Kapitał Ludzki”. Wspólne prowadzenie badań i analiz może prowadzić do adaptowania konkretnego rozwiązania funkcjonującego w kraju partnera ponadnarodowego, a wymiana informacji i doświadczeń przyczynić się do ulepszenia tego produktu lub jego modyfikacji. Wypracowywanie nowych rozwiązań wspólnie z partnerami zagranicznymi może zakładać doradztwo, wymianę pracowników, staże i wizyty studyjne w krajach wszystkich partnerów. Przygotowywanie, tłumaczenie i wydawanie publikacji, opracowań i raportów w ramach współpracy ponadnarodowej może być powiązane z organizacją konferencji, seminarium, warsztatów czy spotkań stanowiących okazję do upowszechnienia wyników opracowanych raportów czy publikacji.

#### Ad. 4. Inne kryteria szczegółowe określone przez IP/IP2.

W odniesieniu do specyfiki sytuacji społeczno-gospodarczej i potrzeb województwa/sektora/kraju, IP/IP2 określa indywidualnie jeszcze inne (dodatkowe) kryteria szczegółowe dla projektów współpracy ponadnarodowej nie znajdujące się w żadnej z omówionych powyżej kategorii kryteriów szczegółowych. Określając kryteria, może również korzystać z zaleceń co do zakresu kryteriów wskazanych w dalszej części dokumentu (w odniesieniu np. do partnerstwa).

Wszystkie ww. kategorie kryteriów zostały zobrazowane na schemacie zamieszczonym na stronie nr 13:

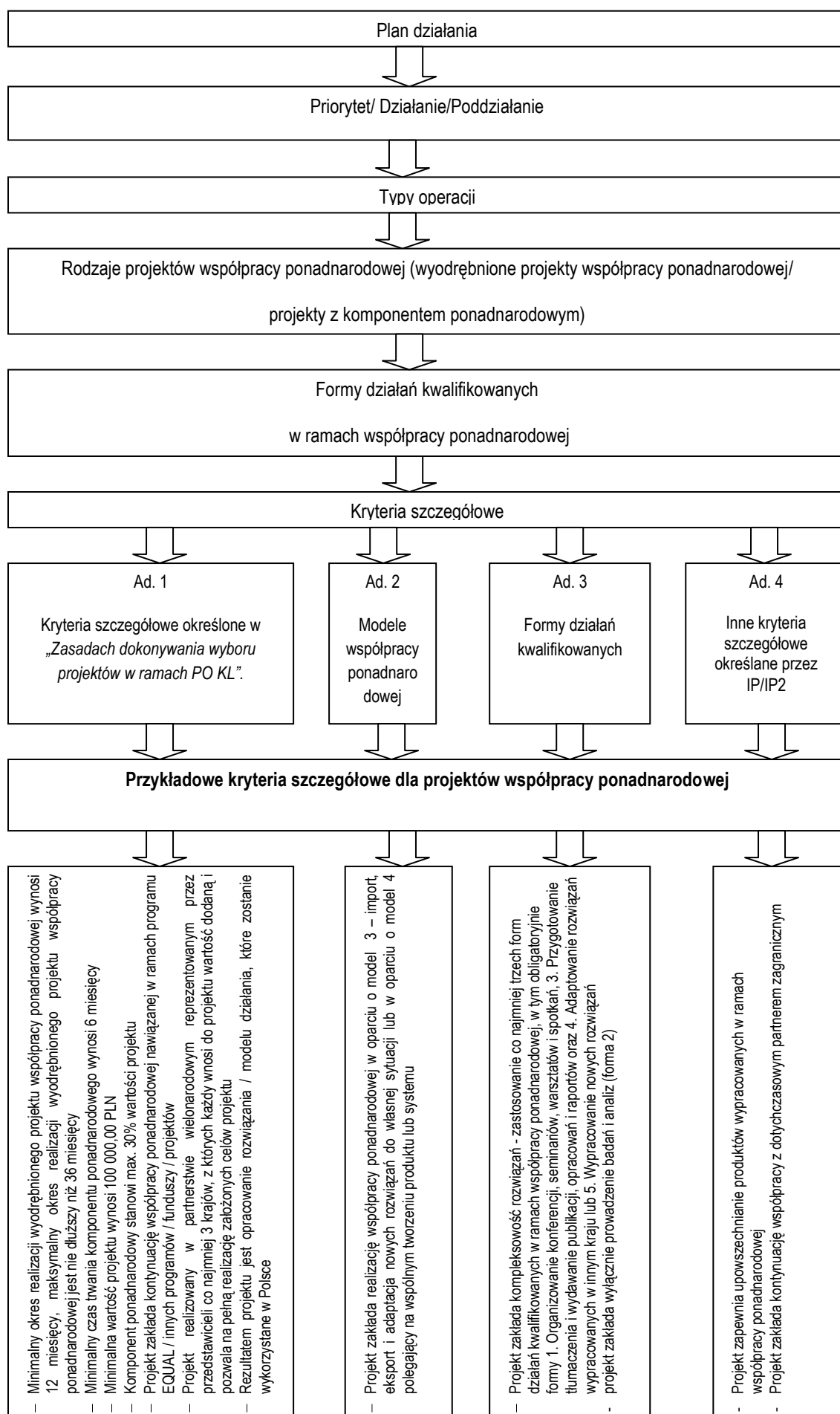
#### **UWAGA:**

Jeśli IP/IP2 nie uwzględniła w PD kryteriów szczegółowych odnoszących się do modeli i form działań kwalifikowanych współpracy ponadnarodowej, może uwzględnić zapisy w tej kwestii w dokumentacji konkursowej w formie **zalecenia**, które projektodawca **może, ale nie**

**musi wziąć pod uwagę**, przygotowując wniosek o dofinansowanie. Niespełnienie przez projektodawcę wskazanego powyżej zalecenia nie może być jednak podstawą do odrzucenia wniosku o dofinansowanie.

Zaleca się, aby IP/IP2 korzystały z możliwości formułowania zaleceń w odniesieniu do modeli i form współpracy - w przypadku gdy nie uwzględniły ich w PD - jako instrumentu umożliwiającego wykorzystanie wartości dodanej wynikającej ze współpracy ponadnarodowej odpowiednio do potrzeb występujących na obszarze danego województwa/sektora/kraju.

## Schemat nr 1: Określanie kryteriów szczegółowych dla projektów współpracy ponadnarodowej



#### **4. Dokumentacja konkursowa projektów współpracy ponadnarodowej**

##### **I. Cel i przedmiot konkursu**

IP/IP2 określa tryb naboru wniosków w ramach organizowanych przez siebie konkursów. Zaleca się organizowanie konkursów zamkniętych z następujących powodów:

- ograniczona co do zasady kwota środków na realizację projektów współpracy ponadnarodowej wymaga dokonania wyboru najlepszych projektów, co jest możliwe jedynie w sytuacji zamkniętej liczby złożonych propozycji;
- znajomość wszystkich potencjalnych partnerów ponadnarodowych pozwoli na ich weryfikację z punktu widzenia ewentualnego nadmiernego eksploataowania tych samych podmiotów we współpracy z polskimi partnerami.

Przy ogłaszaniu konkursów na wyodrębnione projekty współpracy ponadnarodowej i/lub projekty z komponentem ponadnarodowym zastosowanie mają rozwiązania opisane w „Zasadach dokonywania wyboru projektów w ramach Programu Operacyjnego Kapitał Ludzki”.

W punkcie „Cel i przedmiot konkursu” w dokumentacji konkursowej należy określić cel i przedmiot konkursu przedstawiając typy operacji zgodne ze „Szczegółowym Opisem Priorytetów Programu Operacyjnego Kapitał Ludzki 2007-2013” oraz Planem działania opracowanym na dany rok budżetowy w zakresie realizacji projektów współpracy ponadnarodowej. Należy również określić typy operacji możliwe do realizacji wyłącznie jako wyodrębnione projekty współpracy ponadnarodowej oraz typy projektów będące przedmiotem konkursu jedynie jako projekty z komponentem ponadnarodowym (o ile dotyczy).

Wskazane jest także zamieszczenie informacji precyzujących specyfikę wyodrębnionego projektu współpracy ponadnarodowej i projektu z komponentem ponadnarodowym.

Wyodrębniony projekt współpracy ponadnarodowej definiowany jest jako projekt, który koncentruje się na działaniach współpracy ponadnarodowej – cel główny i cele szczegółowe wyodrębnionego projektu współpracy ponadnarodowej powinny się odnosić do współpracy ponadnarodowej i powinny być możliwe do osiągnięcia wyłącznie dzięki współpracy z partnerem/partnerami ponadnarodowymi będącymi sygnatariuszami umowy o współpracy ponadnarodowej. Realizowany w ramach takiego projektu proces wymiany wiedzy, doświadczenia i wzajemnego uczenia się na poziomie ponadnarodowym wnosi rzeczywistą wartość dodaną.

Rzeczywistą wartość dodaną należy rozumieć jako realizację celów projektu poprzez wzrost wskaźników -produktów projektu wynikający z jego realizacji we współpracy z partnerami zagranicznymi a niemożliwy do uzyskania bez tej współpracy lub wprowadzenie nowych produktów, które byłyby zupełnie niemożliwe do uzyskania bez udziału partnerów ponadnarodowych.

Przykładem wyodrębnionego projektu współpracy ponadnarodowej może być wypracowanie nowego modelu wsparcia dla pracowników sektora MŚP pozwalającego na utrzymanie zatrudnienia przez tych pracowników, których kwalifikacje wymagają dostosowania do wymagań rynku pracy poprzez zastosowanie nowoczesnych metod kształcenia ustawicznego z wykorzystaniem technologii informacyjno – komunikacyjnych. Produktem

takiego projektu mógłby być pakiet narzędzi i instrumentów oraz materiałów dydaktycznych przeznaczonych na wsparcie procesu nauczania pracowników MŚP za pomocą metody e-learningu.

Projekt z komponentem ponadnarodowym to projekt, który na poziomie analizy problemów/potrzeb grup docelowych wykazuje uzasadnioną potrzebę realizacji komponentu ponadnarodowego, oraz którego cel/cele szczegółowe wskazują na możliwość ich osiągnięcia wyłącznie w wyniku współpracy ponadnarodowej. Realizacja komponentu ponadnarodowego wnosi rzeczywistą wartość dodaną wynikającą z wymiany wiedzy, doświadczenia i wzajemnego uczenia się partnerów ponadnarodowych możliwą do osiągnięcia jedynie przy ich udziale.

Projekt z komponentem ponadnarodowym to np. opracowanie nowej metody doradztwa zawodowego dla pracowników przedsiębiorstwa przechodzącego procesy adaptacyjne z określonej branży z wykorzystaniem doświadczeń partnerów zagranicznych w tym zakresie wraz z możliwością odbycia wizyty studyjnej w kraju partnera.

## **II. Informacje ogólne**

### **2.1. Obowiązujące akty prawne i dokumenty programowe**

W odniesieniu do projektów współpracy ponadnarodowej zastosowanie mają akty prawne i dokumenty programowe jak dla projektów standardowych. Decyzja dotycząca uwzględniania ich w dokumentacji konkursowej pozostaje w gestii IP/IP2. Z uwagi na specyfikę projektów współpracy ponadnarodowej rekomendujemy uwzględnienie następujących dokumentów:

1. *„Wytyczne Ministra Rozwoju Regionalnego w zakresie wdrażania projektów innowacyjnych i współpracy ponadnarodowej w ramach Programu Operacyjnego Kapitał Ludzki”*
2. *Zasady dokonywania wyboru projektów w ramach PO KL*
3. *Zakres realizacji projektów partnerskich określony przez Instytucję Zarządzającą Programu Operacyjnego Kapitał Ludzki*
4. *Wytyczne w zakresie kwalifikowania wydatków w ramach Programu Operacyjnego Kapitał Ludzki*
5. *Zasady finansowania Programu Operacyjnego Kapitał Ludzki*
6. *Instrukcja wypełniania wniosku o dofinansowanie projektu w ramach PO KL*

oraz materiałów pomocniczych przygotowanych przez KIW:

1. *Komentarz do instrukcji wypełniania wniosku o dofinansowanie projektu w ramach PO KL*
2. *Projekty współpracy ponadnarodowej - podręcznik dla projektodawców*
3. *Poradnik dla oceniających projekty innowacyjne i projekty współpracy ponadnarodowej*

### **2.2 Źródła finansowania i kwota środków przeznaczona na dofinansowanie realizacji projektów**

Budżet wniosku o dofinansowanie projektu współpracy ponadnarodowej obejmuje jedynie koszty współpracy ponadnarodowej ponoszone przez projektodawcę. Natomiast w zależności od specyfiki danego projektu współpracy ponadnarodowej określone działania mogą być finansowane przez partnerów ponadnarodowych. W takiej sytuacji całkowity budżet współpracy ponadnarodowej stanowił będzie sumę środków wnoszonych przez



wszystkich partnerów ponadnarodowych, w tym projektodawcę i tym samym będzie wyższy od kwoty dofinansowania otrzymanej przez projektodawcę w ramach umowy o dofinansowanie. W związku z tym, wskazane jest zamieszczenie w dokumentacji konkursowej informacji, iż kwota środków przewidziana na konkurs i tym samym wartość projektu nie obejmują co do zasady kwoty środków przeznaczonych na realizację działań współpracy ponadnarodowej partnera/partnerów zagranicznych.

### **III. Podstawowe wymagania projektowe**

#### **3.1. Wymagania odnośnie grupy docelowej projektów współpracy ponadnarodowej**

Grupy docelowe projektów realizowanych w ramach danego Działania/Poddziałania wskazane zostały w „Szczegółowym Opisie Priorytetów PO KL”. Dla osiągnięcia zakładanych celów współpracy ponadnarodowej IP/IP2 właściwa dla danego Priorytetu PO KL może zawęzić grupę docelową działań współpracy ponadnarodowej poprzez kryteria szczegółowe, określone w dokumentacji konkursowej zgodnie z Planem działania na dany rok dla danego Priorytetu PO KL.

#### **3.2. Wymagania czasowe**

##### **Okres realizacji wyodrębnionych projektów współpracy ponadnarodowej/okres trwania komponentu ponadnarodowego**

Na podstawie szczegółowych kryteriów zawartych w Planie działania na dany rok, IP/IP2 określa w dokumentacji konkursowej czas realizacji projektów współpracy ponadnarodowej. W przypadku wyodrębnionych projektów współpracy ponadnarodowej okres ten powinien mieścić się w przedziale 12 – 36 miesięcy, zaś czas trwania komponentu ponadnarodowego w projekcie PO KL to minimum 6 miesięcy.

Działania związane z realizacją projektu we współpracy ponadnarodowej wymagają odpowiednio długiego czasu. Już wstępny etap związany ze znalezieniem i wyborem odpowiednich partnerów jest czasochłonny z uwagi na konieczność dokładnego zapoznania się partnerów z projektami i ustalenia wspólnych płaszczyzn zainteresowania. Kluczowy element w projektach realizowanych z udziałem partnerów zagranicznych jakim jest wartość dodana musi zostać określony na początkowym etapie budowania partnerstwa, ponieważ ma to bezpośrednie przełożenie na konkretne mierzalne wskaźniki produktów i celów. Proces ten, z uwagi na odległość dzielącą partnerów niejednokrotnie zajmuje więcej czasu niż to ma miejsce w przypadku projektu o zasięgu krajowym. Z uwagi na dodatkowe trudności związane z komunikacją w języku obcym oraz różnicami kulturowymi w trakcie realizacji projektu współpracy ponadnarodowej należy przewidzieć także dłuższy czas na realizację zadań ponadnarodowych. Wynika to także z wydłużonego procesu podejmowania decyzji, które niejednokrotnie wymagają bezpośrednich rozmów i spotkań, a dzielące partnerów odległości uniemożliwiają nawiązanie natychmiastowego kontaktu.

Określenie przez IP/IP2 minimalnego okresu realizacji projektu zapewni, iż projektodawcy będą starać się utrzymać trwałość przyjętych rozwiązań, opracować kompleksowy produkt możliwy do zaadaptowania przez inne instytucje w szybkim czasie. Określenie przez IP/IP2 maksymalnego okresu realizacji projektu zapewni, iż projektodawcy będą starać się jak najprecyzyjniej zaplanować przedsięwzięcia, co zwiększy efektywność oraz sprawne rozliczanie finansowe wdrażanych projektów oraz pozwoli zmniejszyć ryzyko związane z nieadekwatnością wsparcia w projekcie o dłuższym okresie realizacji niż wskazany przez IP/IP2.

Z uwagi na konieczność znalezienia partnerów ponadnarodowych zaleca się, aby minimalny okres od daty ogłoszenia konkursu do dnia rozpoczęcia przyjmowania wniosków na wyodrębnione projekty współpracy ponadnarodowej lub projekty z komponentem ponadnarodowym wynosił 45 dni kalendarzowych.

### **3.3. Wymagania finansowe**

Zaleca się wprowadzenie, poprzez kryteria szczegółowe, minimalnej wartości wyodrębnionego projektu współpracy ponadnarodowej w kwocie 100 000,00 PLN oraz ograniczenia wartości komponentu ponadnarodowego do 30% kosztów całego projektu.

Wprowadzenie granicy minimalnej wartości projektu ma zwiększyć efektywność wsparcia oraz sprzyjać osiągnięciu odpowiedniej jego jakości, pozwala realizować projekty bardziej kompleksowe, oferujące szerszy wachlarz wsparcia, wymagające zaangażowania większej ilości środków przeznaczonych na jeden projekt czy obejmujące wsparciem większą liczbę osób/podmiotów.

Wspomniane ograniczenie procentowe (do 30%) pozwoli na uniknięcie realizacji projektów z komponentem, którego wartość wyniesie np. 80-90% wartości całego projektu. W takiej sytuacji wskazana byłaby realizacja wyodrębnionego projektu współpracy ponadnarodowej, nie zaś projektu z komponentem ponadnarodowym (chyba że specyfika projektu zdecydowanie uzasadnia realizację komponentu o tak znacznej wartości). IP/IP2 może zaproponować również ograniczenie w innej wielkości procentowej niż przedstawiona powyżej. Jeśli tego nie dokona, wielkość komponentu zostanie określona przez projektodawcę we wniosku o dofinansowanie i wynikać będzie ze specyfiki projektu.

Decyzję o wprowadzeniu wartości maksymalnej kosztów współpracy ponadnarodowej pozostawia się IP/IP2 z uwagi na różne alokacje środków będących w dyspozycji poszczególnych IP/IP2. Wprowadzenie maksymalnej wartości projektu pozwoli na ograniczenie przypadków, w których zakres merytoryczny – finansowy projektu znacznie przewyższa możliwości organizacyjne i techniczne oraz zabezpieczenia finansowego beneficjenta.

W dokumentacji konkursowej zaleca się również zamieszczenie informacji, iż w zależności od zakładanych celów i produktów projektu (np. adaptowanie rozwiązań wypracowanych w kraju partnera ponadnarodowego) możliwe jest sfinansowanie przez projektodawcę z jego budżetu części lub wszystkich zadań, za realizację których odpowiada partner ponadnarodowy. W takiej sytuacji konieczne jest przedstawienie szczegółowego uzasadnienia takiego rozwiązania we wniosku o dofinansowanie projektu, w szczególności w kontekście realizacji celów PO KL. Ponadto, należy zaznaczyć w dokumentacji konkursowej, iż w przypadku gdy partner zagraniczny odpowiada za realizację zadania, które finansowane jest w ramach budżetu wniosku PO KL, środki na finansowanie kosztów przez partnera w projekcie mogą być przekazywane przez beneficjenta do partnera wyłącznie jako refundacja poniesionych wydatków.. Sytuacja taka może wystąpić gdy w ramach projektu przewidziano np. organizację wizyty studyjnej w instytucji partnera zagranicznego wspierającego projektodawcę w zakresie adaptacji rozwiązań do warunków polskich. Celem wizyty jest zapoznanie się z funkcjonowaniem danego rozwiązania w praktyce, a także spotkanie z ekspertem – autorem rozwiązania. Partner zagraniczny odpowiada za zorganizowanie wizyty studyjnej na miejscu (m.in. wynajem sali i sprzętu, zaproszenie prelegentów, umówienie

spotkań, zaangażowanie eksperta). Projektodawca wykonuje wszystkie zadania związane z transportem i zakwaterowaniem uczestników, ponadto, finansuje koszty zadań, za które odpowiada partner ponadnarodowy (dokumenty poświadczające wykonanie usługi wystawiane są na partnera, który je opłaca, a następnie obciąża projektodawcę kosztami na podstawie zestawienia dokumentów potwierdzających poniesione wydatki), zgodnie z zapisami „Zasad finansowania PO KL”.

### **3.4. Wymagane produkty i wartość dodana**

Kluczową przesłanką do nawiązywania i realizacji projektu we współpracy ponadnarodowej jest wynikająca z niej wartość dodana. Jako wartość dodaną projektu współpracy ponadnarodowej należy rozumieć konkretne cele i produkty możliwe do osiągnięcia wyłącznie we współpracy ponadnarodowej, których nie udało się osiągnąć realizując projekt jedynie o zasięgu krajowym, bez udziału partnerów zagranicznych. Współpraca ponadnarodowa powinna zawsze przynosić konkretne efekty. Wskazane jest określenie w Planie działania przewidywanych do osiągnięcia produktów (wynikających ze współpracy ponadnarodowej) w ramach danego Priorytetu/Działania/Poddziałania PO KL poprzez kryteria szczegółowe. Określenie w dokumentacji konkursowej wymaganych produktów składających się na wartość dodaną współpracy ponadnarodowej ułatwi potencjalnym projektodawcom poszukiwanie właściwego partnera, a przede wszystkim odpowiednie przygotowanie założeń projektowych.

Należy również zwrócić uwagę potencjalnych projektodawców na konieczność precyzyjnego określania produktów współpracy ponadnarodowej oraz zachęcić (o ile to możliwe poprzez przyznawanie punktów strategicznych) do włączania działań upowszechniających produkty projektów współpracy ponadnarodowej.

### **3.5. Wymagania dotyczące partnerstwa**

#### **Partnerstwo ponadnarodowe**

Partnerstwo ponadnarodowe umożliwia partnerom wzajemne korzystanie z doświadczeń i wiedzy, adaptowanie rozwiązań wypracowanych i wdrożonych w innych krajach, pozwala także na nawiązanie kontaktów w innych krajach, stwarza możliwość dalszej współpracy i ułatwia dostęp do informacji na temat międzynarodowych osiągnięć w obszarze zainteresowań. Partnerstwo ponadnarodowe pozwala maksymalizować cele projektu poprzez wypracowanie konkretnego produktu, którego stworzenie byłoby utrudnione bez współpracy z partnerami ponadnarodowymi.

W ramach partnerstwa ponadnarodowego partnerzy (instytucje partnerskie) wykonują samodzielnie przyjęte na siebie zadania zaplanowane do realizacji i opisane w umowie o współpracy ponadnarodowej. Biorąc pod uwagę potrzebę racjonalizacji kosztów współpracy ponadnarodowej warto projektodawcom zwrócić uwagę na odpowiedni dobór i udział partnerów w realizacji projektu ponadnarodowego, co jest ściśle związane z wniesieniem odpowiednich zasobów ludzkich, organizacyjnych, technicznych lub finansowych proporcjonalnie do podejmowanych działań i realizowanych zadań.

Określając wymagania dotyczące partnerstwa, w dokumentacji konkursowej należy umieścić informacje dotyczące krajów pochodzenia partnerów zagranicznych (podmiotów), z którymi można nawiązywać współpracę ponadnarodową. Zgodnie z „Wytycznymi Ministra Rozwoju Regionalnego w zakresie wdrażania projektów innowacyjnych i współpracy ponadnarodowej

w ramach PO KL”, o ile IP/IP2, poprzez kryteria szczegółowe, nie zdecyduje się na wprowadzenie ograniczeń w tym zakresie, partnerami mogą być nie tylko podmioty z państw członkowskich Unii Europejskiej, ale również partnerzy z innych krajów niebędących członkami Unii Europejskiej.

Ponadto, w dokumentacji konkursowej, na podstawie szczegółowych kryteriów wyboru projektów współpracy ponadnarodowej, wskazane jest określenie następujących kwestii:

1. Maksymalnej liczby partnerów w projekcie współpracy ponadnarodowej.

Dotychczasowe doświadczenia związane z realizacją projektów z udziałem partnerów zagranicznych pokazują, że wraz ze wzrostem liczby partnerów wzrasta zagrożenie dla efektywnej realizacji działań projektowych. Związane jest to przede wszystkim z trudnościami w zarządzaniu projektem realizowanym z udziałem partnerów ponadnarodowych i z koniecznością pokonywania dodatkowych problemów, np. różnic kulturowych, nieprzystawalności systemów ekonomiczno-prawnych, i in. Jako optymalną pod względem sprawnego zarządzania przyjęto liczbę partnerów nie większą niż trzech (partnerstwo tworzą cztery podmioty – projektodawca oraz trzech partnerów ponadnarodowych).

2. Minimalnej liczby krajów, z których pochodzić będą przedstawiciele partnerstwa wnoszący do projektu współpracy ponadnarodowej wartość dodaną.

Partnerstwo ponadnarodowe tworzą co najmniej dwa podmioty z dwóch krajów, w tym jeden z Polski (projektodawca oraz co najmniej jeden partner ponadnarodowy).

Partnerstwo wielonarodowe pozwala znaleźć rozwiązania problemu dzięki wykorzystaniu różnorodnych doświadczeń partnerów, uzyskać wartość dodaną poprzez połączenie potencjału różnych podmiotów uczestniczących w realizacji projektu. W miarę potrzeby, należy również wskazać konkretne kraje, z których mają pochodzić partnerzy – takie rozwiązanie jest wskazane na przykład w przypadku udokumentowanej wiedzy o przewadze tych krajów nad innymi w dziedzinie, której dotyczy konkurs.

Mimo braku ograniczenia liczby partnerów ponadnarodowych, zaleca się – zgodnie z informacjami przedstawionymi w punkcie 1 - aby współpraca ponadnarodowa obejmowała nie więcej niż cztery podmioty (projektodawcę oraz trzech partnerów ponadnarodowych).

3. Charakteru partnerstwa (instytucjonalne, jednosektorowe, wielosektorowe).

Partnerstwo instytucjonalne (rozumiane jako partnerstwo, w którym występują wyłącznie podmioty o charakterze instytucji) pozwoli wykorzystać różnorodne doświadczenie podmiotów i da realną możliwość testowania oraz wdrożenia wypracowanych rozwiązań poprzez współpracę w zakresie wykorzystania doświadczeń i rozwiązań funkcjonujących w systemach innych państw.

Realizacja projektów w partnerstwie wielosektorowym, które zakłada współpracę sektora publicznego, prywatnego i społecznego (a więc reprezentującym różne środowiska), zminimalizuje ryzyko niepowodzenia lub wystąpienia problemów na etapie realizacji

projektu, a także przyniesie wymierne efekty w zakresie popularyzacji wypracowanych produktów. Partnerstwa ponadnarodowe wielosektorowe, rekomenduje się w przypadku wspólnego poszukiwania i wypracowywania rozwiązań, którymi potencjalnie zainteresowane będą podmioty z różnych sektorów (np. biznesu, władz lokalnych, społeczeństwa obywatelskiego).

Partnerstwa ponadnarodowe jednosektorowe rekomenduje się w szczególności w przypadku projektów adaptujących rozwiązania wypracowane i wdrożone w innym kraju.

#### 4. Rodzaju doświadczenia.

Należy rozważyć dobór partnerów posiadających już doświadczenie w realizacji projektów we współpracy ponadnarodowej. Rekomenduje się sformułowanie takich warunków w przypadkach uzasadnionych zarówno przedmiotem konkursu, jak i udokumentowaną wiedzą IOK – dotyczyć to może sytuacji, w której przewiduje się wykorzystanie rezultatów wypracowanych w ramach PIW EQUAL, w związku z czym efektywnym rozwiązaniem będzie uczestnictwo w partnerstwie ponadnarodowym tych partnerów, którzy te rezultaty wypracowali. Informacje na temat projektów realizowanych w ramach IW EQUAL wraz z umowami o współpracy ponadnarodowej (Transnational Cooperation Agreement – TCA) oraz danymi wszystkich partnerów ponadnarodowych znajdują się na stronach Komisji Europejskiej w bazie EQUAL Common Database dostępnej pod adresem:

<https://webgate.ec.europa.eu/equal/jsp/index.jsp?lang=en>

Baza rezultatów Inicjatywy Wspólnotowej EQUAL zawierająca najistotniejsze informacje dotyczące zwalidowanych rozwiązań wypracowanych przez Partnerstwa na Rzecz Rozwoju biorące udział w Programie EQUAL znajduje się pod adresem:

<http://www.equal.org.pl/baza.php?lang=pl>

Należy również zaznaczyć, iż działania realizowane w ramach projektu ponadnarodowego powinny odpowiadać rzeczywistym potrzebom sektora/regionu, koncentrować się na najtrudniejszych problemach w obszarze zatrudnienia, integracji społecznej, adaptacyjności pracowników i przedsiębiorstw, edukacji czy wdrażania zasady *good governance*. W celu maksymalnego wykorzystania doświadczeń partnerów warto nawiązać współpracę z partnerami mającymi doświadczenie w obszarze zbieżnym z zakresem i celami projektu.

#### **Poszukiwanie partnerów ponadnarodowych**

W dokumentacji konkursowej wskazane jest zamieszczenie informacji, iż partnerów można poszukiwać korzystając z pomocy Krajowej Instytucji Wspomagającej w tym zakresie (<http://kiw-pokl.org.pl>) oraz przez internetowe bazy skupiające potencjalnych partnerów zainteresowanych współpracą ponadnarodową.

Ważnym narzędziem umożliwiającym znalezienie partnera do współpracy ponadnarodowej jest tzw. *toolkit* - instrument przygotowany we współpracy z Komisją Europejską pozwalający na dokonanie wpisu do bazy (zgodnie z zamieszczonym formularzem) oraz wyszukiwanie potencjalnych partnerów do współpracy, dostępny pod adresem: <http://www.transnational-toolkit.eu/>. Zaleca się także korzystanie z bazy partnerów zamieszczonej pod adresem: <http://www.leonardo.org.uk/page.asp?section=000100010021&sectionTitle=Find+Partners>

i z bazy pod adresem: <http://www.adam-europe.eu/adam/homepageView.htm>, będącej także bazą produktów i rezultatów programu Leonardo da Vinci

Ponadto, w dokumentacji konkursowej należy wskazać na obowiązek wynikający z art. 28a ust. 4 ustawy o zasadach prowadzenia polityki rozwoju.

Sformułowany w art. 28a ust. 4 Ustawy o zasadach prowadzenia polityki rozwoju wymóg wyboru partnera nie stoi w sprzeczności z możliwością poszukiwania partnerów z wykorzystaniem np. baz internetowych. Bazy umożliwiają nawiązanie kontaktów z instytucjami potencjalnie zainteresowanymi współpracą w określonym zakresie. Instytucje zainteresowane współpracą w ramach konkretnego projektu powinny przesłać swoje zgłoszenie w odpowiedzi na otwarty nabór partnerów, zorganizowany zgodnie z ww. ustawą. W wyniku oceny wszystkich zgłoszeń, do projektu powinna zostać wybrana instytucja, która spełnia wymagania projektowe w najwyższym stopniu.

### **3.6. Wymagania dotyczące zlecenia wykonania usług**

W odniesieniu do projektów współpracy ponadnarodowej obowiązują takie same zasady zlecenia zadań podmiotom zewnętrznym jak w projektach standardowych.

W dokumentacji konkursowej należy zwrócić projektodawcom uwagę, iż należy unikać wspólnej realizacji zadań przez partnerów ponadnarodowych, które wymagają zastosowania prawa zamówień publicznych lub objęte są uregulowaniami w zakresie przestrzegania zasady konkurencyjności. W przypadku konieczności zastosowania zapisów wynikających z powyższych uregulowań zadanie związane z realizacją zamówienia powinno leżeć wyłącznie po stronie jednego partnera. Partner ten powinien odpowiadać merytorycznie i finansowo za dane zadanie i dokonać wyboru oferty na gruncie prawa obowiązującego w danym kraju.

### **3.7. Wymagania dotyczące działań kwalifikowanych, modeli i form współpracy ponadnarodowej**

W tej części dokumentacji IP/IP2 powinna zamieścić informacje w odniesieniu do następujących kwestii:

1. Form działań kwalifikowanych,
2. Modeli współpracy ponadnarodowej,
3. Form współpracy ponadnarodowej.

#### **Formy działań kwalifikowanych**

Przy realizacji projektu współpracy ponadnarodowej mogą zostać wykorzystane różne formy działań kwalifikowanych opisane w rozdziale 3: „Przygotowanie Planu działania dla projektów współpracy ponadnarodowej” niniejszych Zaleceń.

Należy zamieścić informacje dotyczące form działań kwalifikowanych w poszczególnych typach projektów w ramach danego Działania/Poddziałania zgodnie z Planem działania na dany rok. Np. jeśli w ramach danego typu operacji możliwe jest „Organizowanie konferencji, seminariów, warsztatów i spotkań” oraz „Przygotowanie, tłumaczenia i wydawanie publikacji” (forma działania kwalifikowanego nr 1 i nr 3 odpowiednio w Załączniku nr 8 do „Wytycznych w zakresie wdrażanie projektów innowacyjnych i współpracy ponadnarodowej w ramach POKL”) – to te formy powinny zostać przypisane wskazanym typom operacji (projektów) w ramach danego Priorytetu/Działania/Poddziałania. Jeśli w ramach jednego konkursu

organizowany jest nabór zarówno na wyodrębnione projekty współpracy ponadnarodowej, jak i projekty z komponentem ponadnarodowym, należy zaznaczyć jakie formy działań będą kwalifikowane w ramach wyodrębnionych projektów współpracy ponadnarodowej a jakie w projektach z komponentem ponadnarodowym. Ponadto, jeśli IP/IP2 na poziomie kryteriów szczegółowych wskazała na pewne ograniczenia, należy w tym punkcie wskazać projektodawcom wymagania w tym zakresie.

Jeśli IP/IP2 nie zawęziła wymagań co do form działań kwalifikowanych na poziomie Planu działania, warto w tym punkcie przedstawić projektodawcom zalecenia do rozważenia na etapie przygotowania wniosku o dofinansowanie projektu, dotyczące możliwości samodzielnego wykorzystania lub łączenia niektórych form (zgodnie z propozycją przedstawioną w rozdziale 3 niniejszego dokumentu).

### **Modele współpracy ponadnarodowej**

Współpraca ponadnarodowa może być prowadzona w ramach różnych modeli, omówionych szerzej w rozdziale 3 niniejszego dokumentu. W dokumentacji konkursowej IP/IP2 powinna wskazać modele w oparciu o które możliwe jest prowadzenie działań w partnerstwie ponadnarodowym zgodnie z przyjętymi w PD kryteriami szczegółowymi. Możliwe jest także wskazanie krótkiego opisu poszczególnych modeli i zdefiniowanie w formie zaleceń możliwości ich łączenia (zgodnie z propozycją przedstawioną w rozdziale 3 niniejszego dokumentu).

### **Formy współpracy ponadnarodowej**

Zgodnie z *„Wytycznymi Ministra Rozwoju Regionalnego w zakresie wdrażania projektów innowacyjnych i współpracy ponadnarodowej w ramach PO KL”*, współpraca ponadnarodowa może przyjmować różne formy. Projektodawca jest zobowiązany do wskazania we wniosku o dofinansowanie projektu, jaki rodzaj partnerstwa przewiduje. Stąd konieczność określenia na poziomie dokumentacji konkursowej form możliwych do zastosowania. Również w tym zakresie IP/IP2 ma możliwość wprowadzenia pewnych ograniczeń poprzez kryteria szczegółowe.

## **IV. Przygotowywanie i składanie wniosku o dofinansowanie projektu**

### **4.1. Załączniki do wniosku**

#### **List intencyjny**

W tym punkcie dokumentacji konkursowej należy wskazać informacje dotyczące dokumentów wymaganych na etapie aplikowania o dofinansowanie projektów współpracy ponadnarodowej zgodnie z *„Zasadami dokonywania wyboru projektów w ramach PO KL”*. W myśl Zasad jedynym załącznikiem, który może być wymagany od partnera ponadnarodowego na tym etapie, jest list intencyjny.

IP/IP2 definiuje w dokumentacji konkursowej (zgodnie z Zasadami) wymogi dotyczące przygotowania tego dokumentu, tj.:

- obowiązek dostarczenia kopii listu intencyjnego,
- liczbę możliwych do złożenia listów intencyjnych,
- zasady podpisywania dokumentu obowiązujące projektodawcę w przypadku realizacji projektu również w partnerstwie krajowym (jeśli dotyczy),
- język w jakim dokument powinien być sporządzony.

Do dokumentacji konkursowej należy dołączyć wzór listu intencyjnego z zastrzeżeniem, iż może być on modyfikowany przez projektodawcę zgodnie z zapisami Zasad.

## **V. Wybór projektów oraz podpisywanie umowy o dofinansowanie projektu**

### **5.1. Ocena formalna i merytoryczna**

Zasady oceny projektów współpracy ponadnarodowej są tożsame z zasadami zawartymi w dokumencie „Zasady dokonywania wyboru projektów w ramach Programu Operacyjnego Kapitał Ludzki” stanowiącym część Systemu Realizacji PO KL.

IP/IP2 w celu osiągnięcia pożądaných produktów współpracy ponadnarodowej może dodatkowo określić kryteria szczegółowe dla wyodrębnionych projektów współpracy ponadnarodowej i projektów z komponentem ponadnarodowym. Zagadnienie to zostało szerzej omówione w rozdziale nr 3 dokumentu – „Przygotowanie Planu działania dla projektów współpracy ponadnarodowej” niniejszych Zaleceń oraz w poszczególnych punktach rozdziału dotyczącego dokumentacji konkursowej.

### **5.2. Podpisywanie umów o dofinansowanie projektu**

W przypadku procedury podpisywania umów z projektodawcami projektów współpracy ponadnarodowej, w dokumentacji konkursowej IP/IP2 zamieszcza zapisy analogiczne do tych obowiązujących przy podpisywaniu umów o dofinansowanie projektów standardowych. Z uwagi na wymóg złożenia umowy o współpracy ponadnarodowej (co musi mieć miejsce przed podpisaniem umowy o dofinansowanie projektu), zapis w niniejszym punkcie należy uzupełnić o informacje dotyczące terminu złożenia przez projektodawcę umowy o współpracy ponadnarodowej, liczby umów, ich rodzajów (umowa podpisana ze wszystkimi partnerami ponadnarodowymi i/lub z poszczególnymi partnerami zagranicznymi) oraz języka w jakim umowa ma zostać zredagowana. Do niniejszego punktu zastosowanie mają zapisy znajdujące się w „Zasadach dokonywania wyboru projektów w ramach PO KL”.

Podstawą realizacji projektu współpracy ponadnarodowej jest umowa o współpracy ponadnarodowej pomiędzy zaangażowanymi podmiotami. Wzór umowy o współpracy ponadnarodowej zawierający wymagane, minimalne postanowienia umowy istotne z punktu widzenia efektywnej i sprawnej realizacji współpracy ponadnarodowej stanowi załącznik do „Zasad dokonywania wyboru projektów w ramach PO KL”. Zgodnie z załączonym wzorem umowa musi zawierać:

- informację o partnerach ponadnarodowych,
- opis współpracy ponadnarodowej wskazujący wspólne cele partnerstwa i planowane produkty, opis działań ponadnarodowych oraz szczegółowy opis planowanych zadań i sposobów ich realizacji,
- postanowienia finansowe opisujące źródła finansowania działań ponadnarodowych,
- zagadnienia organizacyjne obejmujące zasady podejmowania decyzji w partnerstwie, zasady komunikacji i przepływu informacji w partnerstwie, sposób monitorowania i ewaluacji produktów .

IP/IP2, przed ogłoszeniem konkursu, może rozszerzyć zakres informacji wymaganych w umowie o współpracy ponadnarodowej, z zastrzeżeniem zachowania wymaganego minimalnego zakresu umowy, jednak z uwagi na konieczność zapewnienia w miarę jednakowego poziomu wymagań w stosunku do projektodawców i beneficjentów PO KL, jest



wskazane konsultowanie zakresu umowy z KIW przed wprowadzeniem nowego wzoru. Opinia KIW nie jest wiążąca dla IP/IP2.

Do dokumentacji konkursowej należy dołączyć wzór umowy o współpracy ponadnarodowej obowiązujący partnerów, z zastrzeżeniem możliwości jego modyfikacji przez projektodawcę na warunkach określonych w ww. Zasadach.

Jako że umowa o współpracy ponadnarodowej musi być zaakceptowana przez IP/IP2, w dokumentacji konkursowej należy wskazać na tryb i obowiązujące terminy w tym zakresie. Należy również dołączyć wzór listy sprawdzającej do umowy o współpracy ponadnarodowej, na podstawie której dokonywana będzie akceptacja.

W piśmie informującym projektodawcę o możliwości przyjęcia wniosku do realizacji wskazane jest podanie danych przedstawiciela IP/IP2, z którym projektodawca powinien nawiązać kontakt w momencie prowadzenia negocjacji zapisów umowy o współpracy ponadnarodowej z partnerami zagranicznymi.

Z uwagi na konieczność sprawdzenia spójności zapisów umowy o współpracy ponadnarodowej z wnioskiem o dofinansowanie projektu współpracy ponadnarodowej, w przypadku gdy w ramach jednego wniosku o dofinansowanie projektu zawarto więcej niż jedną umowę o współpracy ponadnarodowej, weryfikacji wszystkich umów należy dokonywać jednocześnie. W związku z tym w dokumentacji konkursowej należy uwzględnić stosowne zapisy informujące projektodawców o konieczności dostarczenia wszystkich umów w terminie pozwalającym na ich jednoczesną weryfikację.

## **VI. Dodatkowe informacje**

### **6.1. Kontakt i dodatkowe informacje KIW**

Należy zamieścić informacje dot. wsparcia świadczonego przez KIW w zakresie projektów współpracy ponadnarodowej.

#### **Załącznik nr 1**

Przykładowy spis treści wzoru dokumentacji konkursowej z wyszczególnieniem punktów, do których mają zastosowanie zapisy jak dla projektów standardowych oraz punktów wymagających uwzględnienia specyfiki współpracy ponadnarodowej.

I. Cel i przedmiot konkursu	Należy uwzględnić specyfikę projektów współpracy ponadnarodowej
II. Informacje ogólne	Należy uwzględnić specyfikę projektów współpracy ponadnarodowej
III. Obowiązujące akty prawne i dokumenty programowe	Należy uwzględnić specyfikę projektów współpracy ponadnarodowej
3.1. Instytucje odpowiedzialne za realizację	Obowiązują zapisy jak dla projektów

konkursu	standardowych
3.2. Źródła finansowania i kwota środków przeznaczona na dofinansowanie realizacji projektów	Należy uwzględnić specyfikę projektów współpracy ponadnarodowej
3.3. Forma finansowania projektów	Obowiązują zapisy jak dla projektów standardowych
3.4. Podmioty uprawnione do ubiegania się o dofinansowanie projektu	Obowiązują zapisy jak dla projektów standardowych
IV. Podstawowe wymagania projektowe	
4.1. Wymagania odnośnie grupy docelowej	Należy uwzględnić specyfikę projektów współpracy ponadnarodowej
4.2. Wymagania czasowe	Należy uwzględnić specyfikę projektów współpracy ponadnarodowej
4.3. Wymagania finansowe	Należy uwzględnić specyfikę projektów współpracy ponadnarodowej
4.4. Wymagane produkty i wartość dodana	Należy uwzględnić specyfikę projektów współpracy ponadnarodowej
4.5. Wymagania dotyczące partnerstwa	Należy uwzględnić specyfikę projektów współpracy ponadnarodowej
4.6. Wymagania dotyczące zlecenia wykonania usług	Należy uwzględnić specyfikę projektów współpracy ponadnarodowej
4.7. Wymagania dotyczące działań kwalifikowanych, modeli i form współpracy ponadnarodowej	Należy uwzględnić specyfikę projektów współpracy ponadnarodowej
4.8. Wymagania dotyczące pomocy publicznej	Obowiązują zapisy jak dla projektów standardowych
V. Przygotowanie i składanie wniosków o dofinansowanie projektu	
5.1. Wymagania w zakresie przygotowania wniosku o dofinansowanie	Obowiązują zapisy jak dla projektów standardowych
5.2. Załączniki do wniosku	Należy uwzględnić specyfikę projektów współpracy ponadnarodowej

5.3. Zabezpieczenie realizacji projektu	Obowiązują zapisy jak dla projektów standardowych
5.4. Warunki konkursowe i składania wniosków	Obowiązują zapisy jak dla projektów standardowych
5.5. Wycofanie wniosku	Obowiązują zapisy jak dla projektów standardowych
VI. Wybór projektów oraz podpisywanie umowy o dofinansowanie projektu	
6.1. Ocena formalna	Należy uwzględnić specyfikę projektów współpracy ponadnarodowej
6.2. Ocena merytoryczna	Należy uwzględnić specyfikę projektów współpracy ponadnarodowej
6.3. Procedura odwoławcza	Obowiązują zapisy jak dla projektów standardowych

## Załącznik nr 2

### **Wzór dokumentacji konkursowej dla projektów współpracy ponadnarodowej, Priorytet VIII, Działanie 8.1, Poddziałanie 8.1.2**

#### **Wstęp**

Niniejszy wzór dokumentacji konkursowej został ograniczony wyłącznie do problematyki współpracy ponadnarodowej, tzn. zawiera wyłącznie wymagane oraz zalecane zapisy wynikające ze specyfiki projektów współpracy ponadnarodowej do zamieszczenia w dokumentacji konkursowej przygotowywanej jak dla projektów standardowych.

Wszystkie informacje, wymagania oraz zalecenia, które wynikają z ogólnych zasad wdrażania wszystkich projektów w ramach PO KL powinny być określone przez Instytucje Pośredniczące na podstawie ich wcześniejszych doświadczeń i z uwzględnieniem aktualnych zapisów Systemu Realizacji PO KL. Konsekwentnie zatem, w załączonym wzorze dokumentacji skoncentrowano się na tych elementach dokumentacji konkursowej, w których w jakimkolwiek - mniejszym lub większym – zakresie powinny być uwzględnione zapisy dotyczące specyfiki wyodrębnionych projektów współpracy ponadnarodowej i/lub projektów z komponentem ponadnarodowym. Z tego też względu, w treści dokumentu nie omawiano tych rozdziałów/podrozdziałów dokumentacji konkursowej, do których stosuje się zapisy standardowe, zamieszczając jedynie wzmiankę o stosowaniu wspomnianych zapisów. Podobnie w Zaleceniach dla IP i IP2 w zakresie projektów współpracy ponadnarodowej uwzględniono opis jedynie tych elementów dokumentacji konkursowej, w których należy uwzględnić specyfikę projektów współpracy ponadnarodowej.

Zwracamy uwagę, że załączony wzór opracowano dla przykładowego Poddziałania 8.1.2., z uwzględnieniem przykładowych założeń określonych przez KIW i przykładowych zaleceń odnośnie kryteriów wyboru projektów, co rzutuje na całość załączonego dokumentu.

W załączonym wzorze zastosowano następujący schemat informacji:

- pod hasłem „**Uwaga**” znajdują się informacje dotyczące treści standardowych rozdziałów i podrozdziałów dokumentacji,
- pod hasłem „**Przykład**” zamieszczono rozwiązania rekomendowane lub wymagane, ale zawierające treści ściśle związane z Poddziałaniem 8.1.2.,
- pod hasłem „**Wymagane**” zawarte są sformułowania, rozwiązania, które powinny być zastosowane w dokumentacji konkursowej,
- pod hasłem „**Rekomendowane**” zawarte są sformułowania, których wykorzystanie w dokumentacji konkursowej jest wskazane.

**Strona tytułowa** dokumentacji konkursowej oprócz standardowych elementów - powinna zawierać informację, iż w ramach ogłoszonego konkursu przewidziana jest możliwość realizacji wyodrębnionych projektów współpracy ponadnarodowej i/lub projektów z komponentem ponadnarodowym.

**Przykład:**



**KAPITAŁ LUDZKI**  
NARODOWA STRATEGIA SPÓJNOŚCI

*(Należy wstawić logo  
Instytucji Organizującej  
Konkurs czyli Instytucji  
Pośredniczącej lub  
Instytucji Pośredniczącej  
II stopnia)*

**UNIA EUROPEJSKA**  
EUROPEJSKI  
FUNDUSZ SPOŁECZNY



**Dokumentacja konkursowa  
Programu Operacyjnego Kapitał Ludzki**

**Priorytet VIII  
Regionalne Kadry Gospodarki**

**Działanie 8.1  
Rozwój pracowników i przedsiębiorstw w regionie**

**Poddziałanie 8.1.2  
Wsparcie procesów adaptacyjnych i modernizacyjnych w regionie**

**Konkurs zamknięty nr *(należy wpisać nr konkursu)*  
na projekty standardowe i/lub wyodrębnione projekty współpracy ponadnarodowej i/  
lub  
projekty z komponentem ponadnarodowym *(należy uwzględnić odpowiednio do  
rodzaju projektów będących przedmiotem konkursu)***

**Zatwierdzono: *(data)***

**Ogłoszenie prasowe o konkursie** - powinno zawierać informację, iż w ramach konkursu przewidziana jest możliwość realizacji wyodrębnionych projektów współpracy ponadnarodowej i/lub projektów z komponentem ponadnarodowym.

**Przykład:**



**KAPITAŁ LUDZKI**  
NARODOWA STRATEGIA SPÓJNOŚCI

*(Należy wstawić logo  
Instytucji Organizującej  
Konkurs czyli Instytucji  
Pośredniczącej lub  
Instytucji Pośredniczącej  
II stopnia)*

**UNIA EUROPEJSKA**  
EUROPEJSKI  
FUNDUSZ SPOŁECZNY



**Ogłoszenie prasowe**

*(Należy wpisać nazwę Instytucji Ogłaszającej Konkurs)*

ogłasza konkurs zamknięty nr .....

na składanie wniosków o dofinansowanie realizacji projektów standardowych i/lub wyodrębnionych projektów współpracy ponadnarodowej i/ lub projektów z komponentem ponadnarodowym *(należy uwzględnić odpowiednio do rodzaju projektów będących przedmiotem konkursu)* w ramach

**Programu Operacyjnego Kapitał Ludzki**

**Priorytet VIII Regionalne Kadry Gospodarki**

**Działanie 8.1 Rozwój pracowników i przedsiębiorstw w regionie**

**Poddziałanie 8.1.2 Wsparcie procesów adaptacyjnych i modernizacyjnych w regionie**

**Uwaga:**

W dalszej części ogłoszenia wskazuje się typy projektów (operacji) (zgodnych ze *Szczegółowym opisem priorytetów Programu Operacyjnego Kapitał Ludzki 2007-2013*) możliwych do realizacji w ramach konkursu. Należy pamiętać, iż w sytuacji ogłaszania konkursu wspólnego (zgodnie z *Zasadami dokonywania wyboru projektów w ramach Programu Operacyjnego Kapitał Ludzki*) dla różnych rodzajów projektów, w tym dla wyodrębnionych projektów współpracy ponadnarodowej i/lub projektów z komponentem ponadnarodowym, może zaistnieć potrzeba, aby w prezentacji typów projektów (operacji) zaznaczyć rodzaje projektów, których dany typ operacji dotyczy.

**Przykład:**

Typy projektów możliwe do realizacji w ramach konkursu:

1. pomoc w tworzeniu partnerstw lokalnych z udziałem m.in. przedsiębiorstw, organizacji pracodawców, związków zawodowych, jednostek samorządu terytorialnego, urzędów pracy i innych środowisk, mających na celu opracowanie i wdrażanie strategii przewidywania i zarządzania zmianą gospodarczą na poziomie lokalnym i

- wojewódzkim – projekty standardowe i wyodrębnione projekty współpracy ponadnarodowej,
2. podnoszenie świadomości pracowników i kadr zarządzających modernizowanych firm w zakresie możliwości i potrzeby realizacji projektów wspierających procesy zmian poprzez szkolenia i doradztwo – projekty standardowe i projekty z komponentem ponadnarodowym,
  3. szkolenia przekwalifikowujące i usługi doradcze w zakresie wyboru nowego zawodu i zdobycia nowych umiejętności zawodowych (w tym indywidualne plany działań i pomoc w wyborze odpowiedniego zawodu i miejsca zatrudnienia) – projekty standardowe i projekty z komponentem ponadnarodowym,
  4. szkolenia i doradztwo dla przedsiębiorców wspomagające proces zmiany profilu działalności przedsiębiorstwa – projekty z komponentem ponadnarodowym,
  5. badania i analizy dotyczące trendów rozwojowych i prognozowania zmian gospodarczych zachodzących w regionie oraz formułowania właściwych mechanizmów zaradczych, upowszechnianie wyników tych badań i analiz oraz związana z nimi wymiana informacji – projekty standardowe i wyodrębnione projekty współpracy ponadnarodowej.

**Uwaga:**

W dalszej części ogłoszenia, przy prezentacji kwoty środków planowanych na realizację projektów trzeba pamiętać, iż w sytuacji ogłaszania konkursu wspólnego dla różnych rodzajów projektów, w tym dla wyodrębnionych projektów współpracy ponadnarodowej i/lub projektów z komponentem ponadnarodowym kwoty środków przedstawia się zgodnie z *Zasadami dokonywania wyboru projektów w ramach Programu Operacyjnego Kapitał Ludzki – rozdz. „Szczególne zasady wyboru projektów współpracy ponadnarodowej i innowacyjnych”*.

W odniesieniu do terminów składania wniosków o dofinansowanie projektów zaleca się, aby czas od daty ogłoszenia konkursu do dnia rozpoczęcia przyjmowania wniosków dla wyodrębnionych projektów współpracy ponadnarodowej i projektów z komponentem ponadnarodowym wynosił 45 dni kalendarzowych – z uwagi na konieczność znalezienia partnerów ponadnarodowych przez potencjalnych projektodawców.

Przykładowy **Spis treści** – opracowany z uwzględnieniem dotychczasowych doświadczeń IP/IP2.

## SPIS TREŚCI

I. Cel i przedmiot konkursu .....	8
II. Informacje ogólne.....	10
2.1. Obowiązujące akty prawne i dokumenty programowe.....	10
2.2. Instytucje odpowiedzialne za realizację konkursu.....	10
2.3. Źródła finansowania i kwota środków przeznaczona na dofinansowanie realizacji projektów.....	10
2.4. Forma finansowania projektów.....	10
2.5. Podmioty uprawnione do ubiegania się o dofinansowanie projektu .....	11
III. Podstawowe wymagania projektowe.....	11
3.1. Wymagania odnośnie grupy docelowej .....	11
3.2. Wymagania czasowe .....	11
3.3. Wymagania finansowe .....	11
3.4. Wymagane produkty i wartość dodana .....	13
3.5. Wymagania dotyczące partnerstwa .....	13
3.6. Wymagania dotyczące zlecenia wykonania usług .....	14
3.7. Wymagania dotyczące działań kwalifikowanych, modeli i form współpracy ponadnarodowej.....	15
3.8. Wymagania dotyczące pomocy publicznej.....	17
IV. Przygotowanie i składanie wniosków o dofinansowanie projektu.....	17
4.1. Wymagania w zakresie przygotowania wniosku o dofinansowanie.....	17
4.2. Załączniki do wniosku .....	17
4.3. Zabezpieczenie realizacji projektu .....	18
4.4. Warunki konkursowe i składania wniosków.....	18
4.5. Wycofanie wniosku.....	18
V. Wybór projektów oraz podpisywanie umowy o dofinansowanie projektu.....	19
5.1. Ocena formalna .....	19
5.2. Ocena merytoryczna .....	20
5.3. Procedura odwoławcza .....	21
5.4. Podpisywanie umów o dofinansowanie projektu .....	21
VI. Dodatkowe informacje.....	22
6.1. Kontakt i dodatkowe informacje IP.....	22
6.2. Kontakt i dodatkowe informacje KIW.....	22
VII. Załączniki .....	22



## I. Cel i przedmiot konkursu

### Uwaga:

W ramach rozdziału określa się cel i przedmiot konkursu, z wyszczególnieniem typów projektów (operacji) zgodnych ze *Szczegółowym opisem priorytetów Programu Operacyjnego Kapitał Ludzki 2007 – 2013*.

Typy projektów (operacji) objęte konkursem w zakresie współpracy ponadnarodowej powinny być przedstawione w dokumentacji konkursowej zgodnie z zapisami sekcji E. Projekty ponadnarodowe Planu działania na dany rok Instytucji Pośredniczącej dla danego Priorytetu PO KL.

W sytuacji ogłaszania konkursu wspólnego (zgodnie z *Zasadami dokonywania wyboru projektów w ramach Programu Operacyjnego Kapitał Ludzki*) dla różnych rodzajów projektów, w tym dla wyodrębnionych projektów współpracy ponadnarodowej i/lub projektów z komponentem ponadnarodowym istnieje potrzeba, aby przypisać poszczególnym typom projektów (operacji) odpowiednie rodzaje projektów, a także wskazane jest zapisanie, co należy rozumieć pod pojęciem: projekt z komponentem ponadnarodowym i wyodrębniony projekt współpracy ponadnarodowej.

### Przykład:

- 1.1. Celem planowanym do osiągnięcia w wyniku realizacji projektów w ramach ogłoszonego konkursu jest podniesienie i dostosowanie kwalifikacji oraz umiejętności osób pracujących do potrzeb gospodarki regionu *(należy wpisać nazwę województwa)* poprzez wsparcie zarówno procesów adaptacyjnych i modernizacyjnych w przedsiębiorstwach, jak i adaptacyjności pracowników. Cel ten będzie realizowany we współpracy ponadnarodowej, z wykorzystaniem doświadczeń partnerów ponadnarodowych, a także z wykorzystaniem rozwiązań już stosowanych w innych krajach.
- 1.2. W ramach Poddziałania 8.1.2. *Wsparcie procesów adaptacyjnych i modernizacyjnych w regionie* PO KL przewiduje się możliwość realizacji wyodrębnionych projektów współpracy ponadnarodowej oraz projektów z komponentem ponadnarodowym, w odniesieniu do których mają zastosowanie *Wytyczne Ministra Rozwoju Regionalnego w zakresie wdrażania projektów innowacyjnych i współpracy ponadnarodowej PO KL z dnia (należy wpisać datę widniejącą na wersji Wytycznych obowiązującej w dniu sporządzania dokumentacji konkursowej)*.
- 1.3. Wsparciem mogą zostać objęte następujące typy projektów (operacji):
  1. pomoc w tworzeniu partnerstw lokalnych z udziałem m.in. przedsiębiorstw, organizacji pracodawców, związków zawodowych, jednostek samorządu terytorialnego, urzędów pracy i innych środowisk, mających na celu opracowanie i wdrażanie strategii przewidywania i zarządzania zmianą gospodarczą na poziomie lokalnym i wojewódzkim – projekty standardowe i wyodrębnione projekty współpracy ponadnarodowej,
  2. podnoszenie świadomości pracowników i kadr zarządzających modernizowanych firm w zakresie możliwości i potrzeby realizacji projektów wspierających procesy zmian poprzez szkolenia i doradztwo – projekty standardowe i projekty z komponentem ponadnarodowym,

3. szkolenia przekwalifikowujące i usługi doradcze w zakresie wyboru nowego zawodu i zdobycia nowych umiejętności zawodowych (w tym indywidualne plany działań i pomoc w wyborze odpowiedniego zawodu i miejsca zatrudnienia) – projekty standardowe i projekty z komponentem ponadnarodowym,
4. szkolenia i doradztwo dla przedsiębiorców wspomagające proces zmiany profilu działalności przedsiębiorstwa – projekty z komponentem ponadnarodowym,
5. badania i analizy dotyczące trendów rozwojowych i prognozowania zmian gospodarczych zachodzących w regionie oraz formułowania właściwych mechanizmów zaradczych, upowszechnianie wyników tych badań i analiz oraz związana z nimi wymiana informacji – projekty standardowe i wyodrębnione projekty współpracy ponadnarodowej.

- 1.4 Typy projektów (2) i (3) mogą być projektami standardowymi i z komponentem ponadnarodowym, a typ (4) może być wyłącznie projektem z komponentem ponadnarodowym.

Projekt z komponentem ponadnarodowym to taki projekt, który na poziomie analizy problemów/potrzeb grup docelowych wykazuje uzasadnioną potrzebę realizacji komponentu ponadnarodowego, oraz którego cel/cele szczegółowe wskazują na możliwość ich osiągnięcia wyłącznie w wyniku współpracy ponadnarodowej. Realizacja komponentu ponadnarodowego wnosi rzeczywistą wartość dodaną wynikającą z wymiany wiedzy, doświadczenia i wzajemnego uczenia się partnerów ponadnarodowych możliwą do osiągnięcia jedynie przy ich udziale.

W projekcie, który przewiduje komponent ponadnarodowego opis zadań związanych z komponentem ponadnarodowym musi zostać przedmiotowo i organizacyjnie wyodrębniony z opisu pozostałych zadań – służy temu w szczególności zadanie „Współpraca ponadnarodowa” we wniosku o dofinansowanie.

- 1.5 Typy projektów (1) i (5) mogą mieć charakter projektów standardowych i wyodrębnionych projektów ponadnarodowych.

Wyodrębniony projekt współpracy ponadnarodowej to projekt, który koncentruje się na działaniach współpracy ponadnarodowej – cel główny i cele szczegółowe wyodrębnionego projektu o współpracy ponadnarodowej powinny się odnosić do współpracy ponadnarodowej i powinny być możliwe do osiągnięcia wyłącznie dzięki współpracy z partnerem/partnerami ponadnarodowymi będącymi sygnatariuszami umowy o współpracy ponadnarodowej. Realizowany w ramach takiego projektu proces wymiany wiedzy, doświadczenia i wzajemnego uczenia się na poziomie ponadnarodowym wnosi rzeczywistą wartość dodaną.

## **II. Informacje ogólne**

### **2.1. Obowiązujące akty prawne i dokumenty programowe**

#### **Uwaga:**

Obowiązujące akty prawne i dokumenty programowe uwzględnione przy opracowywaniu niniejszej dokumentacji konkursowej określa IP, przy czym z punktu widzenia regulacji

dotyczących problematyki współpracy rekomenduje się wymienienie następujących dokumentów:

- 2.1.1 „Wytyczne Ministra Rozwoju Regionalnego w zakresie wdrażania projektów innowacyjnych i współpracy ponadnarodowej w ramach Programu Operacyjnego Kapitał Ludzki”
- 2.1.2 Zasady dokonywania wyboru projektów w ramach PO KL
- 2.1.3 Zakres realizacji projektów partnerskich określony przez Instytucję Zarządzającą Programu Operacyjnego Kapitał Ludzki
- 2.1.4 Wytyczne w zakresie kwalifikowania wydatków w ramach Programu Operacyjnego Kapitał Ludzki
- 2.1.5 Zasady finansowania Programu Operacyjnego Kapitał Ludzki
- 2.1.6 Instrukcja wypełniania wniosku o dofinansowanie projektu w ramach PO KL

oraz materiały pomocnicze przygotowane przez KIW:

- 2.1.7 Komentarz do instrukcji wypełniania wniosku o dofinansowanie w ramach PO KL
- 2.1.8 Projekty współpracy ponadnarodowej - podręcznik dla projektodawców
- 2.1.9 Poradnik dla oceniających projekty innowacyjne i projekty współpracy ponadnarodowej

## **2.2. Instytucje odpowiedzialne za realizację konkursu**

### **Uwaga:**

W rozdziale tym nie ma szczególnych wymagań ani zaleceń do uwzględnienia z punktu widzenia projektów współpracy ponadnarodowej. Zamieszcza się wyłącznie zapisy standardowe.

## **2.3. Źródła finansowania i kwota środków przeznaczona na dofinansowanie realizacji projektów**

### **Uwaga:**

Kwoty i warunki finansowania projektów w dokumentacji niniejszego konkursu określa IP na podstawie Planu działania i wymogów określonych w *Zasadach dokonywania wyboru projektów w ramach Programu Operacyjnego Kapitał Ludzki*.

### **Rekomendowane:**

W rozdziale niniejszym oprócz standardowych zapisów dotyczących finansowania projektów rekomenduje się uwzględnienie następujących zapisów:

- Kwoty finansowania, o których mowa w niniejszym rozdziale, nie obejmują środków finansowych wnoszonych przez Partnera / Partnerów zagranicznych na podstawie umowy o współpracy ponadnarodowej.

## **2.4. Forma finansowania projektów**

### **Uwaga:**

W tym rozdziale uwzględnia się wyłącznie zapisy standardowe.

## **2.5. Podmioty uprawnione do ubiegania się o dofinansowanie projektu**

### **Uwaga:**

W tym rozdziale uwzględnia się wyłącznie zapisy standardowe z ewentualnymi ograniczeniami wynikającymi z kryteriów szczegółowych.

### III. Podstawowe wymagania projektowe

#### 3.1. Wymagania odnośnie grupy docelowej

**Uwaga:**

W tym rozdziale uwzględnia się wyłącznie zapisy standardowe z ewentualnymi ograniczeniami wynikającymi z kryteriów szczegółowych.

#### 3.2. Wymagania czasowe

**Uwaga:**

W rozdziale tym oprócz standardowych zapisów dotyczących w szczególności konieczności określenia we wniosku o dofinansowanie daty rozpoczęcia i zakończenia realizacji projektu, poinformowania projektodawców o podejmowaniu na własne ryzyko realizacji projektu przed podpisaniem umowy o dofinansowanie i o konieczności w takiej sytuacji stosowania zasady konkurencyjności, należy uwzględnić poniższe informacje dotyczące problematyki współpracy ponadnarodowej.

**Rekomendowane:**

Koszty nawiązania współpracy ponadnarodowej, poniesione przed podpisaniem umowy o dofinansowanie projektu, ale w okresie realizacji projektu wskazanym we wniosku, uznaje się za kwalifikowane pod warunkiem podpisania umowy o dofinansowanie projektu.

Ustalając terminy realizacji projektów, należy wskazać terminy realizacji projektów ponadnarodowych, o ile wcześniej zostały określone w kryteriach szczegółowych:

- w przypadku wyodrębnionych projektów ponadnarodowych minimalny okres realizacji projektu wynosi 12 miesięcy a maksymalny 36 miesięcy,
- w przypadku projektów z komponentem ponadnarodowym minimalny okres trwania komponentu ponadnarodowego wynosi 6 miesięcy.

#### 3.3. Wymagania finansowe

**Uwaga:**

W rozdziale tym, oprócz zapisów standardowych dotyczących zasad wydatkowania środków, a także określenia granic wartości projektów/ lub poszczególnych rodzajów projektów zaleca się sformułowanie poniższych dodatkowych ograniczeń dla projektów z komponentem ponadnarodowym i wyodrębnionych projektów ponadnarodowych pod warunkiem wcześniejszego ich uwzględnienia w kryteriach szczegółowych.

**Wymagane:**

3.3.1 Wartość projektu powinna mieścić się w granicach:

- minimum - *(należy podać kwotę)* PLN,
- maksimum - *(należy podać kwotę)* PLN,

z następującymi warunkami:

- minimalna wartość projektu współpracy ponadnarodowej to kwota 100 tys. zł,
- w przypadku projektów z komponentem ponadnarodowym wielkość tego komponentu stanowić może maksymalnie 30% kosztów całkowitych projektu.

### **Rekomendowane:**

3.3.2. Wielkości i limity podane w pkt 3.3.1. nie obejmują budżetu Partnera zagranicznego, z którym wnioskodawca najpierw podpisuje list intencyjny załączany do wniosku o dofinansowanie projektu i stanowiący Załącznik nr *(należy wpisać nr załącznika)*, a następnie – podpisuje umowę o współpracy ponadnarodowej stanowiącą Załącznik nr *(należy wpisać nr załącznika)* do niniejszej dokumentacji.

3.3.3. Przy ustalaniu budżetu współpracy ponadnarodowej należy przestrzegać poniższych zasad zawartych w *Wytycznych w zakresie wdrażania projektów innowacyjnych i współpracy ponadnarodowej w ramach PO KL z dnia (należy wpisać datę widniejącą na wersji Wytycznych obowiązującej w dniu sporządzania dokumentacji konkursowej):*

- koszty współpracy ponadnarodowej co do zasady powinny być ponoszone przez partnerów ponadnarodowych proporcjonalnie do korzyści, jakie przynosi im współpraca ponadnarodowa,
- w przypadku wspólnej realizacji przedsięwzięć, gdzie korzyści odnosi każda ze stron zaleca się stosowanie zasady wzajemności, tj. każdy z partnerów ponosi swoje koszty w projekcie.
- w przypadku gdy nie jest możliwe zastosowanie zasady wzajemności, partnerzy uzgadniają zasady podziału kosztów polegające na równym podziale ogólnych kosztów zadania lub na podziale kosztów wspólnego zadania proporcjonalnie do środków będących w ich dyspozycji albo proporcjonalnie do korzyści wynikających z realizacji zadania przez poszczególnych partnerów.
- *możliwe jest też zastosowanie do części kosztów zasady wzajemności a do pozostałych – zasady podziału kosztów.*

3.3.4 W uzasadnionych przypadkach, w zależności od zakładanych celów i produktów projektu, w szczególności w projektach adaptujących rozwiązania zagraniczne na potrzeby Polski, dopuszczalna jest sytuacja finansowania części lub całości zadań realizowanych przez partnera zagranicznego z budżetu projektodawcy. Szczegółowe uzasadnienie takiego rozwiązania należy przedstawić we wniosku wykazując przede wszystkim, iż realizacja tych zadań przez partnera zagranicznego jest absolutnie niezbędna z punktu widzenia powodzenia projektu i realizacji celów PO KL, a korzyści z realizacji tych zadań przez partnera zagranicznego odniesie wyłącznie polski partner.

3.3.5 W przypadku gdy partner zagraniczny odpowiada za realizację zadania, które finansowane jest w ramach budżetu wniosku PO KL, środki na finansowanie kosztów przez partnera w projekcie mogą być przekazywane przez beneficjenta do partnera wyłącznie jako refundacja poniesionych wydatków (dokumenty poświadczające wykonanie zadania wystawiane są na partnera, następnie partner obciąża projektodawcę kosztami na podstawie zestawienia dokumentów potwierdzających poniesione wydatki).

### **3.4. Wymagane produkty i wartość dodana**

#### **Uwaga:**

Treść tego rozdziału formułuje IP, odpowiednio do własnych potrzeb i wymagań. Natomiast w odniesieniu do projektów współpracy ponadnarodowej należy dodatkowo uwzględnić niżej proponowane zapisy, przy czym wymagania/oczekiwania dotyczące produktów, a także

działań upowszechniających produkty powinny być wcześniej sformułowane jako kryteria szczegółowe.

#### **Wymagane:**

3.4.1 Projektodawca ubiegający się o dofinansowanie projektu zobowiązany jest przedstawić we wniosku o dofinansowanie wartość dodaną współpracy ponadnarodowej.

3.4.2 Wartość dodaną współpracy ponadnarodowej, niezależnie od tego czy projekt jest jedynie z komponentem ponadnarodowym czy jest wyodrębnionym projektem współpracy ponadnarodowej, stanowią precyzyjnie określone konkretne cele i produkty możliwe do osiągnięcia wyłącznie we współpracy ponadnarodowej, których nie udało by się zrealizować w projekcie o zasięgu tylko krajowym.

#### **Przykład:**

Wymagane i/lub oczekiwane produkty składające się na wartość dodaną współpracy ponadnarodowej to:

– adaptowanie stosowanego w innym kraju modelu szkoleń pozwalającego na zmianę profilu działalności przedsiębiorstwa,

- wspólne z partnerem zagranicznym opracowanie nowej metody doradztwa zawodowego,
- wspólne z partnerem zagranicznym wypracowanie formy/modelu partnerstwa lokalnego dla opracowania i wdrażania strategii przewidywania i zarządzania zmianą gospodarczą na poziomie lokalnym.

#### **Rekomendowane:**

Zaleca się sformułowanie, na podstawie kryteriów szczegółowych, następującego wymogu:

3.4.3 Wnioskodawca ubiegający się o dofinansowanie projektu zobowiązany jest przedstawić we wniosku o dofinansowanie oprócz wartości dodanej współpracy ponadnarodowej – działania upowszechniające produkty projektów współpracy ponadnarodowej.

### **3.5. Wymagania dotyczące partnerstwa Partnerstwo ponadnarodowe**

#### **Wymagane:**

3.5.1 Każdy projekt zgłaszany w ramach niniejszego konkursu jako projekt z komponentem ponadnarodowym lub wyodrębniony projekt współpracy ponadnarodowej musi być realizowany w partnerstwie ponadnarodowym. Przy czym pod pojęciem partnerstwa ponadnarodowego należy rozumieć wspólną realizację działań przez Projektodawcę z co najmniej jednym podmiotem (jednym partnerem zagranicznym) pochodzącym z kraju członkowskiego Unii Europejskiej (bez względu na to, czy realizuje on projekt współfinansowany z EFS czy nie) lub z kraju nie będącego członkiem UE.

3.5.2 Na etapie składania wniosku, Projektodawcę i jego potencjalnego partnera/partnerów zagranicznych musi wiązać list intencyjny, którego wzór stanowi Załącznik nr *(należy wpisać nr załącznika)* do niniejszej dokumentacji. List intencyjny musi jednoznacznie wskazywać na zamiar podpisania umowy o współpracy ponadnarodowej.

3.5.3 Umowa o współpracy ponadnarodowej musi być podpisana w terminie *(należy określić zgodnie z Zasadami dokonywania wyboru projektów w ramach PO KL)*. Umowa o współpracy ponadnarodowej musi być zatwierdzona przez IOK. Wzór umowy o współpracy ponadnarodowej stanowi Załącznik nr *(należy wpisać nr załącznika)*.

#### **Rekomendowane:**

Zaleca się sformułowanie w tym rozdziale zapisów, na podstawie wcześniej opracowanych kryteriów szczegółowych, dotyczących w szczególności:

- Realizacji projektu we współpracy maksymalnie z trzema partnerami ponadnarodowymi (partnerstwo tworzą cztery podmioty – projektodawca oraz trzech partnerów ponadnarodowych),
- Realizacji projektu we współpracy z partnerami zagranicznymi reprezentującymi co najmniej 2 różne kraje,
- Realizacji projektu w partnerstwie instytucjonalnym / wielosektorowym / jednosektorowym (w zależności od charakteru projektu – zgodnie z zaleceniami),
- Partner posiada doświadczenie w obszarze .... / we współpracy ponadnarodowej nawiązanej w ramach innych programów.

#### **Poszukiwanie partnerów ponadnarodowych**

##### **Wymagane:**

3.5.4 Partnerów do współpracy ponadnarodowej można poszukiwać korzystając z pomocy Krajowej Instytucji Wspomagającej: <http://www.kiw-pokl.org.pl> oraz z następujących baz danych:

- <http://www.transnational-toolkit.eu/> - jest to narzędzie przygotowane we współpracy z Komisją Europejską pozwalające zarówno na dokonanie wpisu do bazy, jak i wyszukiwanie potencjalnych partnerów,
- <http://www.leonardo.org.uk/page.asp?section=000100010021&sectionTitle=Find+Partners>
- <http://www.adam-europe.eu/adam/homepageView.htm> będącej także bazą produktów i rezultatów programu Leonardo da Vinci

3.5.5 Projektodawca, o którym mowa w art. 3 ust. 1 ustawy – Prawo zamówień publicznych, wyłania partnerów spoza sektora finansów publicznych zgodnie z zapisami art. 28a ust. 4 ustawy o zasadach prowadzenia polityki rozwoju.

3.5.6 Powyższy wymóg nie stoi w sprzeczności z możliwością poszukiwania partnerów zagranicznych z wykorzystaniem baz internetowych, o których mowa powyżej.

#### **Partnerstwo krajowe**

##### **Uwaga:**

W tym podrozdziale zamieszcza się standardowe zapisy.

#### **3.6. Wymagania dotyczące zlecenia wykonania usług**

##### **Uwaga:**

W tym rozdziale zamieszcza się standardowe zapisy, przy czym zaleca się zwrócenie uwagi projektodawcom na odpowiedni dobór partnerów ponadnarodowych posiadających zasoby ludzkie, organizacyjne, techniczne i/lub finansowe właściwe do podejmowanych działań i realizacji zadań, co pozwoli na racjonalizację kosztów współpracy ponadnarodowej.

### **Rekomendowane:**

3.6.1 Partnerzy powinni unikać wskazywania jako wspólne zadań, które wymagają przeprowadzenia zamówienia publicznego lub są objęte uregulowaniami w zakresie przestrzegania zasady konkurencyjności. Odpowiedzialność za realizację merytoryczną i finansową tego typu zadań powinien ponosić jeden partner, który wybiera najkorzystniejszą ofertę zgodnie z prawem obowiązującym w danym kraju (finansującym dane zadanie).

### **3.7. Wymagania dotyczące działań kwalifikowanych, modeli i form współpracy ponadnarodowej**

#### **Uwaga:**

W rozdziale tym wymienia się wszystkie dopuszczalne formy działań kwalifikowanych możliwe do realizacji w ramach poszczególnych typów operacji zgodnie z Planem działania. IP, opracowując zapisy w tym zakresie korzysta ze wskazówek wskazanych w *Zaleceniach dla Instytucji Pośredniczących i Instytucji Pośredniczących II stopnia w zakresie projektów współpracy ponadnarodowej w ramach PO KL*. Jeśli rozwiązania zaproponowane w niniejszym dokumencie nie zostaną wykorzystane na poziomie Planu działania, IOK może zdecydować o zamieszczeniu ich w dokumentacji konkursowej jako zaleceń do rozważenia przez projektodawcę na etapie przygotowania wniosku o dofinansowanie projektu.

#### **Rekomendowane (w przypadku nieuwzględnienia w Planie działania):**

3.7.1 W ramach projektów współpracy ponadnarodowej przewidzianych do realizacji w niniejszym konkursie możliwa jest realizacja wszystkich form działań kwalifikowanych wymienionych w Załączniku nr 8 do *Wytycznych Ministra Rozwoju Regionalnego w zakresie wdrażania projektów innowacyjnych i współpracy ponadnarodowej w ramach PO KL*. Niemniej zaleca się rozważenie wykorzystania przez projektodawcę następujących wskazówek w odniesieniu do poszczególnych form:

1. Organizowanie konferencji, seminariów, warsztatów i spotkań – zalecane wyłącznie jako jedno z działań w wyodrębnionych projektach oraz w projektach z komponentem współpracy ponadnarodowej. Ta forma może stanowić uzupełnienie form działań wymienionych w pkt. 4 i 6.
2. Prowadzenie badań i analiz (może prowadzić do adaptowania konkretnego rozwiązania funkcjonującego w kraju partnera) – co do zasady nie powinno być samodzielnym typem projektu wyodrębnionego i zaleca się jako jedno z działań w tych projektach, może być natomiast samodzielnym komponentem ponadnarodowym.
3. Przygotowanie, tłumaczenia i wydawanie publikacji, opracowań, raportów (wymaga zorganizowania konferencji, seminariów, warsztatów, spotkań stanowiących okazję do upowszechniania wyników opracowanych raportów, publikacji) – zalecane wyłącznie jako jedno z działań w wyodrębnionych projektach oraz w projektach z komponentem współpracy ponadnarodowej.
4. Adaptowanie rozwiązań wypracowanych w innym kraju – projekty wyodrębnione i z komponentem ponadnarodowym.
5. Doradztwo, wymiana pracowników, staże, wizyty studyjne – zalecane wyłącznie jako jedno z działań w wyodrębnionych projektach, może być samodzielnym elementem w projektach z komponentem współpracy ponadnarodowej. Decydując



się na tę formę, powinno się mieć na uwadze, iż sama wizyta studyjna czy staż za granicą nie jest wystarczającym elementem współpracy ponadnarodowej. Znaczącą wartością dodaną stażu w instytucji partnera projektu ponadnarodowego może być np. opracowanie nowej metody doradztwa zawodowego lub nabycie umiejętności niezbędnych do prowadzenia i upowszechniania nowych metod badań w zakresie prognozowania zmian gospodarczych.

6. Wypracowywanie nowych rozwiązań (może zakładać doradztwo, wymianę pracowników, staże, wizyty studyjne w krajach partnerów) – projekty wyodrębnione i z komponentem ponadnarodowym.

3.7.2 W ramach projektów współpracy ponadnarodowej przewidzianych do realizacji w niniejszym konkursie możliwe jest zastosowanie następujących modeli współpracy ponadnarodowej, przy czym można korzystać z kilku modeli równocześnie dostosowując je do wymagań projektowych lub wykorzystując je naprzemiennie w zależności od rodzaju prowadzonych działań oraz etapu ich realizacji:

1. Model 1: Wymiana informacji i doświadczeń – polega na wymianie pomiędzy partnerami informacji na temat swoich strategii, warunków w jakich funkcjonują i będą prowadzić działania, podejścia do rozwiązywanych problemów. Model najczęściej ma zastosowanie we wstępnej fazie współpracy ponadnarodowej.
2. Model 2: Równoległe wypracowywanie rozwiązań – w tym modelu partnerzy realizują konkretny, wspólny cel działając niezależnie od siebie, wymieniają wiedzę i doświadczenia w sposób, bardziej niż w modelu pierwszym, usystematyzowany i powiązany z realizowanym celem.
3. Model 3: Import, eksport i adaptacja nowych rozwiązań do swojej sytuacji – model ten może być kontynuacją lub wariantem modelu drugiego. Model ma zastosowanie w sytuacji, gdy jeden partner osiągnął już w stopniu zaawansowanym rozwiązanie wspólnego problemu i dzieli się rezultatami swojej pracy z pozostałymi partnerami, którzy na podstawie wymiany doświadczeń ulepszają własne produkty i rozwiązania.
4. Model 4: Wspólne tworzenie produktu lub systemu – podział zadań związanych z osiągnięciem wspólnego celu – ma zastosowanie dla partnerstwa tworzonego w celu rozwiązania konkretnego, jednakowo postrzeganego problemu z wykorzystaniem mocnych stron każdego z partnerów. Partnerstwo już na wstępie wyraźnie określa etapy rozwiązania problemu i dokonuje podziału zadań odpowiednio do doświadczeń i umiejętności partnerów.
5. Model 5: Wymiana kluczowych osób realizujących projekt lub uczestniczących w projekcie – model dotyczy działań realizowanych równoległe z działaniami przewidzianymi w pozostałych modelach. Działania w ramach tego modelu muszą wykraczać poza wizyty studyjne, musi być ściśle określony ich cel w kontekście głównego wspólnego celu współpracy ponadnarodowej.

**Wymagane (zapis w pełnej wersji znajduje zastosowanie w przypadku nieuwzględnienia w ramach kryteriów szczegółowych):**

3.7.3 W pkt. 3.7 wniosku o dofinansowanie projektu projektodawca wskazuje formę współpracy z partnerami zagranicznymi. Możliwe formy współpracy ponadnarodowej w ramach ogłoszonego konkursu:

- Współpraca pomiędzy projektami realizowanymi w różnych krajach, także przez podmioty, których projekty / działania nie są współfinansowane z EFS,

- Współpraca pomiędzy sieciami instytucji działającymi w zbliżonych obszarach, czyli np. projekt polskiego podmiotu składającego projekt we współpracy ponadnarodowej z podmiotami zagranicznymi działającymi w partnerstwie lub w sieci podmiotów, albo projekt podmiotu polskiego działającego w sieci organizacji o wspólnych interesach, ale składającego projekt indywidualnie we współpracy ponadnarodowej z podmiotem zagranicznym działającym w podobnej grupie organizacji w swoim kraju pochodzenia,
- Współpraca twinningowa pomiędzy instytucjami działającymi w tym samym obszarze – do takiej współpracy uprawnione są tylko instytucje sektora publicznego. W tym przypadku produkty współpracy ponadnarodowej muszą przyczyniać się do poprawy funkcjonowania danej instytucji. Współpraca taka jest możliwa m.in. dla instytucji zaangażowanych we wdrażanie EFS (IZ, IP, IP2).

### **3.8. Wymagania dotyczące pomocy publicznej**

#### **Uwaga:**

W tym rozdziale zamieszcza się standardowe zapisy, przy czym dla uniknięcia ewentualnych problemów interpretacyjnych związanych z ponadnarodowym charakterem działań projektowych, zaleca się zamieszczenie poniższego zapisu.

#### **Rekomendowane:**

W przypadku wystąpienia w projekcie współpracy ponadnarodowej form wsparcia objętych zasadami pomocy publicznej – zastosowanie mają przepisy dotyczące pomocy publicznej takie jak dla projektów standardowych.

## **IV. Przygotowanie i składanie wniosków o dofinansowanie realizacji projektu**

### **4.1. Wymagania w zakresie przygotowania wniosku o dofinansowanie**

#### **Uwaga:**

W tym podrozdziale zamieszcza się standardowe zapisy.

### **4.2. Załączniki do wniosku**

#### **Uwaga:**

W tym podrozdziale zamieszcza się standardowe zapisy dotyczące.. Ponadto, należy uwzględnić warunki dotyczące listów intencyjnych określone w *Zasadach dokonywania wyboru projektów w ramach Programu Operacyjnego Kapitał Ludzki – rozdz. „Szczególne zasady wyboru projektów współpracy ponadnarodowej i innowacyjnych”* poprzez zastosowanie poniższych zapisów.

#### **Wymagane:**

4.2.1 Do wniosku o dofinansowanie wyodrębnionego projektu współpracy ponadnarodowej i projektu z komponentem ponadnarodowym należy dołączyć kopię listu intencyjnego/listów intencyjnych podpisanego (-ych) z partnerami zagranicznymi (wzór listu intencyjnego stanowi załącznik nr..... do niniejszej dokumentacji konkursowej), przy czym:

- List intencyjny jest formułowany w języku: angielskim, francuskim, niemieckim lub polskim. Wersja dokumentu podpisana ww. języku jest obowiązująca. W przypadku podpisania listu intencyjnego w języku obcym należy przedłożyć IOK tłumaczenie listu na język polski, które z uwagi na swój pomocniczy charakter, nie musi być dokonane przez tłumacza przysięgłego.

- W przypadku gdy pomiędzy poszczególnymi partnerami ponadnarodowymi planowana jest wzajemna współpraca – formułuje się jeden list intencyjny podpisany przez wszystkich partnerów ponadnarodowych. W przypadku gdy projektodawca nawiązuje współpracę z każdym partnerem z osobna (pomiędzy poszczególnymi partnerami zagranicznymi projektodawcy nie dochodzi do współpracy) – podpisuje listy intencyjne z każdym z nich oddzielnie. Możliwe jest też wystąpienie jednocześnie dwóch ww. przypadków – podpisuje się wówczas listy intencyjne odpowiednio do powyższego opisu, przy czym dopuszcza się podpisanie co najwyżej trzech listów intencyjnych w ramach jednego wniosku o dofinansowanie.
- Jeśli projektodawca przedkłada projekt w partnerstwie krajowym wówczas jako lider, w imieniu partnerstwa krajowego, składa podpis pod listem intencyjnym.

4.2.2. Wzór listu intencyjnego (stanowiący załącznik nr ... do niniejszej dokumentacji konkursowej) może być modyfikowany przez projektodawcę w przypadku gdy jest on jednocześnie składany w ramach innych programów operacyjnych współfinansowanych przez EFS lub w ramach innych europejskich źródeł finansowania. W takim przypadku projektodawca może modyfikować załączony wzór za wyjątkiem zapisów wskazujących na wolę podpisania umowy o współpracy ponadnarodowej.

4.2.3. Po zaakceptowaniu wniosku o dofinansowanie wyodrębnionego projektu współpracy ponadnarodowej i projektu z komponentem ponadnarodowym, a przed podpisaniem umowy o dofinansowanie należy podpisać z partnerem/-ami zagranicznym/-ymi umowę o współpracy ponadnarodowej (wzór umowy o współpracy ponadnarodowej stanowi załącznik nr..... do niniejszej dokumentacji konkursowej).

#### **4.3. Zabezpieczenie realizacji projektu**

##### **Uwaga:**

W tym podrozdziale zamieszcza się standardowe zapisy.

#### **4.4. Warunki konkursowe i składania wniosków**

##### **Uwaga:**

W tym podrozdziale zamieszcza się standardowe zapisy.

#### **4.5. Wycofanie wniosku**

##### **Uwaga:**

W tym podrozdziale zamieszcza się standardowe zapisy.

### **V. Wybór projektów oraz podpisywanie umowy o dofinansowanie projektu**

#### **5.1. Ocena formalna**

##### **Uwaga:**

Wnioski o dofinansowanie wyodrębnionych projektów współpracy ponadnarodowej i projektów z komponentem ponadnarodowym podlegają standardowej procedurze oceny formalnej, a zatem odnoszą się do nich, jak w przypadku projektów standardowych, *Zasady dokonywania wyboru projektów w ramach PO KL*.

Dodatkowym elementem w dokumentacji konkursowej wyodrębnionych projektów współpracy ponadnarodowej i projektów z komponentem ponadnarodowym są szczegółowe

kryteria dostępu związane z ponadnarodowym charakterem działań realizowanych w ramach tych projektów, których przykłady prezentujemy w dalszej części. Szczegółowe kryteria dostępu należy przedstawić w dokumentacji konkursowej zgodnie z zapisami sekcji E. Projekty ponadnarodowe Planu działania na dany rok Instytucji Pośredniczącej dla danego Priorytetu PO KL.

**Przykład:**

5.1.1 W ramach niniejszego konkursu na projekty z komponentem ponadnarodowym i/lub wyodrębnione projekty współpracy ponadnarodowej (*zaznaczyć właściwe w zależności od przedmiotu konkursu*) stosowane będą następujące szczegółowe kryteria dostępu dotyczące współpracy ponadnarodowej:

- Minimalny okres realizacji wyodrębnionego projektu współpracy ponadnarodowej wynosi 12 miesięcy, a maksymalny okres realizacji wyodrębnionego projektu współpracy ponadnarodowej jest nie dłuższy niż 36 miesięcy.
- Minimalny okres realizacji komponentu ponadnarodowego – 6 miesięcy.

Kryterium będzie weryfikowane na podstawie odpowiednich zapisów w punkcie wniosku o dofinansowanie projektu.

- Minimalna wartość projektu wynosi 100 000.00 PLN.

Kryterium będzie weryfikowane na podstawie odpowiednich zapisów w punkcie wniosku o dofinansowanie projektu.

- Komponent ponadnarodowy stanowi max. 30% wartości projektu.

Kryterium będzie weryfikowane na podstawie informacji zawartych we wniosku o dofinansowanie projektu.

- Realizacja projektu we współpracy z partnerami zagranicznymi reprezentującymi co najmniej 2 różne kraje.

Kryterium będzie weryfikowane na podstawie informacji zawartych we wniosku o dofinansowanie projektu i w liście intencyjnym.

- Projekt zakłada co najmniej dwa modele współpracy ponadnarodowej, w tym obligatoryjnie Model nr 3 - import/eksport i adaptacja nowych rozwiązań lub Model nr 4 Wspólne tworzenie produktu lub systemu.

Kryterium będzie weryfikowane na podstawie odpowiednich zapisów w punkcie wniosku o dofinansowanie projektu.

- Projekt zakłada kompleksowość rozwiązań – zastosowanie co najmniej dwóch form działań kwalifikowanych w ramach współpracy ponadnarodowej, w tym obligatoryjnie form 1 i 4 (1. Organizowanie konferencji, seminariów, warsztatów i spotkań, oraz 4. Adaptowanie rozwiązań wypracowanych w innym kraju) lub 6. (6. Wypracowanie nowych rozwiązań).

Kryterium będzie weryfikowane na podstawie informacji zawartych we wniosku o dofinansowanie projektu.

## **UZUPEŁNIANIE I/LUB KOREKTA WNIOSKU ORAZ ZAŁĄCZNIKÓW**

### **Uwaga:**

Warunki uzupełniania i/lub korekty jak dla projektów standardowych

## **5.2. Ocena merytoryczna**

### **Uwaga:**

Wnioski o dofinansowanie wyodrębnionych projektów współpracy ponadnarodowej i projektów z komponentem ponadnarodowym podlegają standardowej procedurze oceny merytorycznej, a zatem odnoszą się do nich, jak w przypadku projektów standardowych, *Zasady dokonywania wyboru projektów w ramach PO KL*.

Dodatkowym elementem w dokumentacji konkursowej wyodrębnionych projektów współpracy ponadnarodowej i projektów z komponentem ponadnarodowym są szczegółowe kryteria strategiczne związane z ponadnarodowym charakterem działań realizowanych w ramach tych projektów, których przykłady prezentujemy w dalszej części.

Szczegółowe kryteria strategiczne należy przedstawić w dokumentacji konkursowej zgodnie z zapisami sekcji E. Projekty ponadnarodowe Planu działania na dany rok Instytucji Pośredniczącej dla danego Priorytetu PO KL.

### **Przykład:**

5.2.1 W ramach niniejszego konkursu na projekty z komponentem ponadnarodowym i/lub wyodrębnione projekty współpracy ponadnarodowej (*zaznaczyć właściwe w zależności od przedmiotu konkursu*) stosowane będą następujące szczegółowe kryteria strategiczne dotyczące współpracy ponadnarodowej:

- Projektodawca posiada co najmniej dwuletnie doświadczenie w zakresie realizacji projektów we współpracy ponadnarodowej z co najmniej jednym partnerem zagranicznym. Kryterium będzie weryfikowane na podstawie odpowiednich zapisów we wniosku o dofinansowanie projektu.

### **Waga punktowa: (wpisać wartość)**

- Projekt zapewnia upowszechnienie produktów wypracowanych w ramach współpracy ponadnarodowej.

Kryterium będzie weryfikowane na podstawie odpowiednich zapisów we wniosku o dofinansowanie projektu.

- Projekt realizowany w partnerstwie ponadnarodowym wielosektorowym.

Kryterium będzie weryfikowane na podstawie odpowiednich zapisów we wniosku o dofinansowanie projektu.

### **Waga punktowa: (wpisać wartość)**

### 5.3. Procedura odwoławcza

#### Uwaga:

W tym rozdziale zamieszcza się standardowe zapisy.

### 5.4. Podpisywanie umów o dofinansowanie projektu

#### Uwaga:

W tym rozdziale zamieszcza się standardowe zapisy, przy czym zaleca się zamieszczenie poniższych.

#### Wymagane:

- 5.4.1 Projektodawca, którego wniosek przeszedł pozytywną ocenę formalną i merytoryczną, uzyskał ilość punktów uprawniającą do umieszczenia na liście rankingowej oraz zakończył z pozytywnym dla siebie skutkiem negocjacje na wezwanie *(należy wpisać nazwę Instytucji Organizującej Konkurs)* i w określonym przez *(należy wpisać nazwę Instytucji Organizującej Konkurs)* terminie, nie krótszym niż 30 dni i nie dłuższym niż 60 dni od daty otrzymania pisma informującego o możliwości przyjęcia wniosku do realizacji, składa IOK kopię umowy o współpracy ponadnarodowej. Wzór umowy zawiera Załącznik nr *(należy wpisać nr załącznika)* do niniejszej dokumentacji.
- 5.4.2 Umowa o współpracy ponadnarodowej formułowana jest w języku: angielskim, francuskim, niemieckim lub polskim. Wersja podpisana ww. języku jest obowiązująca, przy czym wraz z kopią umowy sformułowanej w języku innym niż polski, projektodawca przedkłada tłumaczenie na język polski.
- 5.4.3 Liczba i rodzaj składanych kopii umów o współpracy ponadnarodowej odpowiada listom intencyjnym załączonym do wniosku o dofinansowanie projektu. Maksymalnie projektodawca może podpisać trzy umowy o współpracy ponadnarodowej w ramach jednego wniosku o dofinansowanie projektu.
- 5.4.4 Wzór umowy o współpracy ponadnarodowej (stanowiący załącznik nr ... do niniejszej dokumentacji konkursowej) może być modyfikowany przez projektodawcę w przypadku gdy jest ona jednocześnie składana w ramach innych programów operacyjnych współfinansowanych przez EFS lub w ramach innych europejskich źródeł finansowania. W takim przypadku projektodawca może modyfikować załączony wzór pod warunkiem uwzględnienia zakresu informacji określonego we wzorze.
- 5.4.5 Warunkiem bezwzględnym zawarcia umowy o dofinansowanie projektu jest umowa (umowy) o współpracy ponadnarodowej podpisana (podpisane) przez wszystkie strony i zaakceptowana/-e przez IOK. IOK akceptuje złożoną umowę o współpracy ponadnarodowej w terminie 7 dni od daty jej złożenia przez projektodawcę. W przypadku konieczności wprowadzenia zmian do umowy projektodawca składa poprawioną wersję w terminie wskazanym przez IOK (nie krótszym niż 14 dni). IOK akceptuje poprawioną umowę w terminie 5 dni od daty złożenia poprawionej wersji przez projektodawcę.  
IOK dokonuje akceptacji umowy o współpracy ponadnarodowej w oparciu o listę sprawdzającą, stanowiącą załącznik nr .... do niniejszej dokumentacji konkursowej.  
Z uwagi na konieczność sprawdzenia spójności zapisów umowy o współpracy ponadnarodowej z wnioskiem o dofinansowanie projektu współpracy ponadnarodowej, w przypadku gdy w ramach jednego wniosku o dofinansowanie projektu zawarto więcej

niż jedną umowę o współpracy ponadnarodowej ww. umowy należy dostarczyć w terminie pozwalającym na ich jednoczesną weryfikację.

## **VI. Dodatkowe informacje**

### **6.1. Kontakt i dodatkowe informacje IP**

#### **Uwaga:**

W tym rozdziale zamieszcza się standardowe zapisy.

### **6.2. Kontakt i dodatkowe informacje KIW**

Wsparcia i dodatkowych informacji w poszukiwaniu partnerów do współpracy ponadnarodowej, doradztwa z tematyki współpracy ponadnarodowej udziela Krajowa Instytucja Wspomagająca:

Centrum Projektów Europejskich

Ul. Domaniewska 39a

02-672 Warszawa

Tel. 22 378 31 00, fax 22 201 97 95, e-mail: [cpe@cpe.gov.pl](mailto:cpe@cpe.gov.pl), [www.kiw-pokl.org.pl](http://www.kiw-pokl.org.pl)

## **VII. Załączniki**

#### **Uwaga:**

Spis załączników ustala IOK, przy czym należy uwzględnić poniższe załączniki do dokumentacji konkursowej dot. problematyki współpracy ponadnarodowej:

- Załącznik nr Wzór listu intencyjnego (wersja polsko- i angielskojęzyczna).
- Załącznik nr Wzór umowy o współpracy ponadnarodowej (wersja polsko i angielskojęzyczna).
- Załącznik nr Lista sprawdzająca do umowy o współpracy ponadnarodowej.
- Załącznik nr Instrukcja wypełniania wzoru minimalnego zakresu umowy o współpracy ponadnarodowej w ramach PO KL